

YALOVA ÜNİVERSİTESİ

KURUM İÇ DEĞERLENDİRME RAPORU

11/07/2016- YALOVA



İçindekiler Tablosu

<i>İletişim Bilgileri</i>	1
<i>Tarihsel Gelişimi</i>	1
<i>Misyon, Vizyon, Değerler ve Kurumsal Amaç ve Hedeflerimiz</i>	5
<i>Eğitim-Öğretim Hizmeti Sunan Birimler</i>	9
<i>Araştırma Faaliyetinin Yürütüldüğü Birimler</i>	12
<i>İyileştirmeye Yönelik Çalışmalar</i>	15
B. Kalite Güvencesi Sistemi	15
C. Eğitim ve Öğretim	19
<i>Programların Tasarımı ve Onayı</i>	20
<i>Öğrenci Merkezli Öğrenme, Öğretme ve Değerlendirme</i>	21
<i>Öğrencinin Kabulü ve Gelişimi, Tanınma ve Sertifikalandırma</i>	25
<i>Eğitim-Öğretim Kadrosu</i>	26
<i>Öğrenme Kaynakları, Erişilebilirlik ve Destekler</i>	28
<i>Programların Sürekli İzlenmesi ve Güncellenmesi</i>	30
Ç. Araştırma ve Geliştirme	31
<i>Araştırma Stratejisi ve Hedefleri</i>	31
<i>Araştırma Kadrosu</i>	35
<i>Araştırma Performansının İzlenmesi ve İyileştirilmesi</i>	36
D. Yönetim Sistemi	37
<i>Yönetim ve İdari Birimlerin Yapısı</i>	37
<i>Kaynakların Yönetimi</i>	38
<i>Bilgi Yönetim Sistemi</i>	39
<i>Kurum Dışından Tedarik Edilen Hizmetlerin Kalitesi</i>	40
<i>Kamuoyunu Bilgilendirme</i>	40
<i>Yönetimin Etkinliği ve Hesap Verebilirliği</i>	40
E. Sonuç ve Değerlendirme	41
EKLER	42

TABLULAR

Tablo 1: Üniversitemiz Yerleşkeleri	1
Tablo 2: Kapalı Alanların Eğitim Öğretim ve Sosyal Donatı Alanlarına Göre Dağılımı	2
Tablo 3: Yalova Üniversitesi Stratejik Amaç ve Hedefleri.....	6
Tablo 4: Çift Anadal Eğitim Verilen Programlar Ve Öğrenci Sayıları.....	9
Tablo 5: Yabancı Uyruklu Öğrenci Sayıları.....	10
Tablo 6: Engelli Öğrenci Sayısı	10
Tablo 7: Yabancı Dil Ağırlıklı Eğitim-Öğretim Veren Akademik Birimler.....	11
Tablo 8: Ar-Ge ve Bölgesel Kalkınmaya İlişkin Süreç Haritası.....	14
Tablo 9: Kalite Komisyonu	18
Tablo 10: Bazı Eğitim-Öğretim Süreçlerine İlişkin Süreç Haritası	19

EKLER

Ek 1: Yalova Üniversitesi Eğitim-Öğretim Birimleri	42
Ek 2: Stratejik Plan ve Performans Programında Yer Alan Ar-Ge alanındaki performans Göstergeleri	43
Ek 3: Ar-Ge Süreç Tablosu	45
Ek 4: Stratejik Plan ve Performans Programında Yer Alan Eğitim-Öğretim alanındaki Performans Göstergeleri	47
Ek 5: Yalova Üniversitesi Kalite Komisyonu Yönergesi	49

A. Kurum Hakkında Bilgiler

İletişim Bilgileri

Rektör: Prof. Dr. M. Niyazi ERUSLU
Telefon No: 0226 81550 01
E-posta: eruslu@yalova.edu.tr
Adres: Yalova Üniversitesi Çınarcık Yolu Üzeri

Tarihsel Gelişimi

Yalova Üniversitesi; 22 Mayıs 2008 tarihli ve 5765 Sayılı Yükseköğretim Kurumları Teşkilatı Kanununda ve Yükseköğretim Kurumları Öğretim Elemanlarının Kadroları Hakkında Kanun Hükmünde Kararname ile Genel Kadro ve Usulü Hakkında Kanun Hükmünde Kararnameye Ekli Cetvellerde Değişiklik Yapılmasına Dair Kanun kapsamında kurulan dokuz üniversiteden biridir.

Yalova Üniversitesi, Uludağ Üniversitesi Rektörlüğü'nden devredilen Yalova İktisadi ve İdari Bilimler Fakültesi ve Yalova Meslek Yüksekokulu, Hukuk Fakültesi, Mühendislik Fakültesi, Sosyal Bilimler Enstitüsü ve Fen Bilimleri Enstitüsü'nden oluşarak eğitim-öğretim faaliyetlerine başlamıştır.

Üniversitemiz kurulduğu günden bu yana akademik birim, öğrenci ve personel sayısı itibarıyla hızlı bir gelişme göstermiştir. 2008 yılında iki akademik birimde hizmet vermeye başlayan Üniversitemiz bünyesinde 2009 yılında Mühendislik Fakültesi'nde, 2010 yılında Hukuk Fakültesi ve Armutlu Meslek Yüksekokulunda ve 2011 yılında Çınarcık Meslek Yüksek Okulu ve Termal Meslek Yüksekokulunda 2012 yılında ise İlahiyat Fakültesinde eğitim-öğretime başlanmıştır. Ayrıca Rektörlüğe bağlı akademik birimler altında; altı araştırma merkezi, altı bölüm ve beş birim faaliyet göstermektedir. Üniversitemiz idari faaliyetlerini ise sekiz daire başkanlığı, hukuk müşavirliği ve üç müdürlük ile yürütmektedir.

Üniversitemizde; 2008-2009 eğitim-öğretim Yılı'nda 1472 olan öğrenci sayısı 2015-2016 eğitim-öğretim yılında 13250'ye ulaşmıştır. 2015-2016 eğitim-öğretim dönemi de dâhil olmak üzere Üniversitemiz bugüne kadar toplam 9455 mezun vermiştir. Bu mezunların 7271'i önlisans düzeyindeki eğitim-öğretim birimlerinden oluşmaktadır. Mezunlarımıza 1896 diploma eki verilmiştir.

Üniversitemizde, akademik personel sayısı 494 ve idari personel sayısı 228 olmak üzere toplam 722 çalışan bulunmaktadır. Ayrıca hizmet alımı yoluyla sağlanan 114 temizlik ve güvenlik personeli mevcuttur.

Üniversitemiz toplam 94.318 m²'lik kapalı alanda, Merkez Yerleşke, merkez yerleşke dışında şehir merkezinde üç lokasyonda ve üç ilçe merkezinde faaliyetlerini yürütmektedir. Üniversitemiz yerleşkelerine Tablo-1'de yer verilmektedir.

Tablo 1: Üniversitemiz Yerleşkeleri

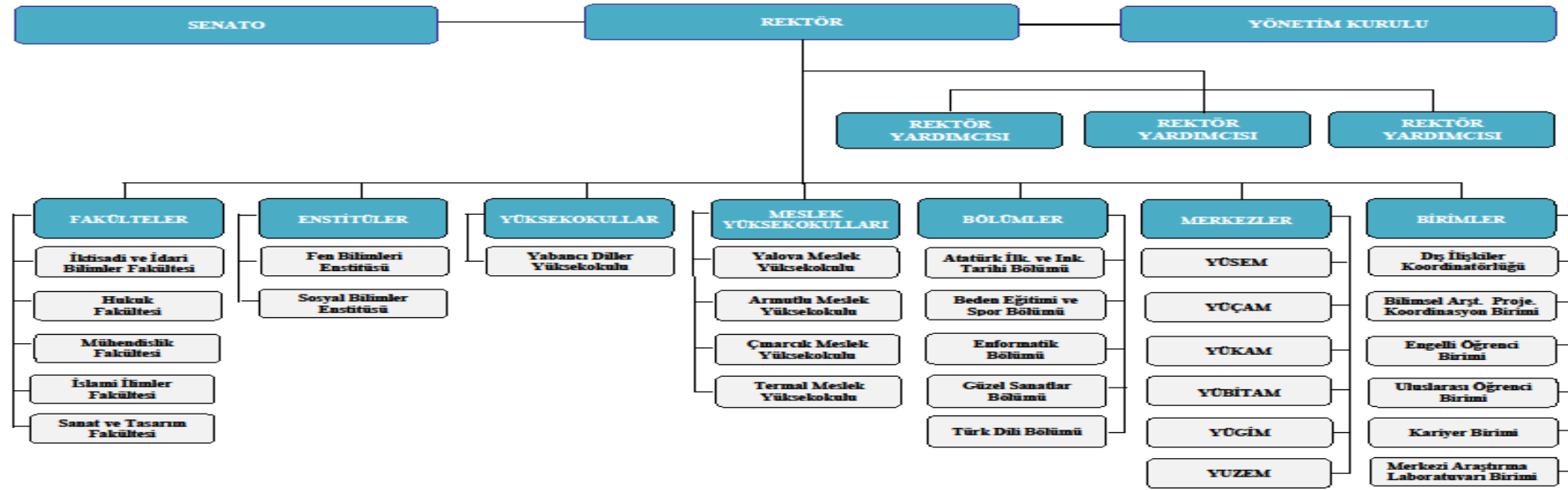
NO	YERLEŞKE ADI	YERLEŞKENİN KULLANIM AMACI	ALANI (m ²)
1	MERKEZ YERLEŞKE	Eğitim Alanları, Ar-Ge Alanları, Sosyal Donatı Alanları (Spor, Kültür, Barınma, Beslenme ve Diğer Yaşam Alanları), Park Alanları, Yollar	840.814
2	SAFRAN YERLEŞKESİ	Eğitim Binaları	10.901
3	ARMUTLU YERLEŞKESİ	Eğitim Binaları	27.833
4	ÇINARCIK YERLEŞKESİ	Eğitim Binaları	14.878
5	TERMAL YERLEŞKESİ	Eğitim Binaları	21.500
TOPLAM			915.926

Üniversitemiz kapalı alanlarının eğitim-öğretim ve sosyal donatılarına göre ayrımına bakıldığında derslik ve amfilerin kişi sayısına göre ayrımı ve diğer kullanım alanları Tablo-2' de gösterilmektedir.

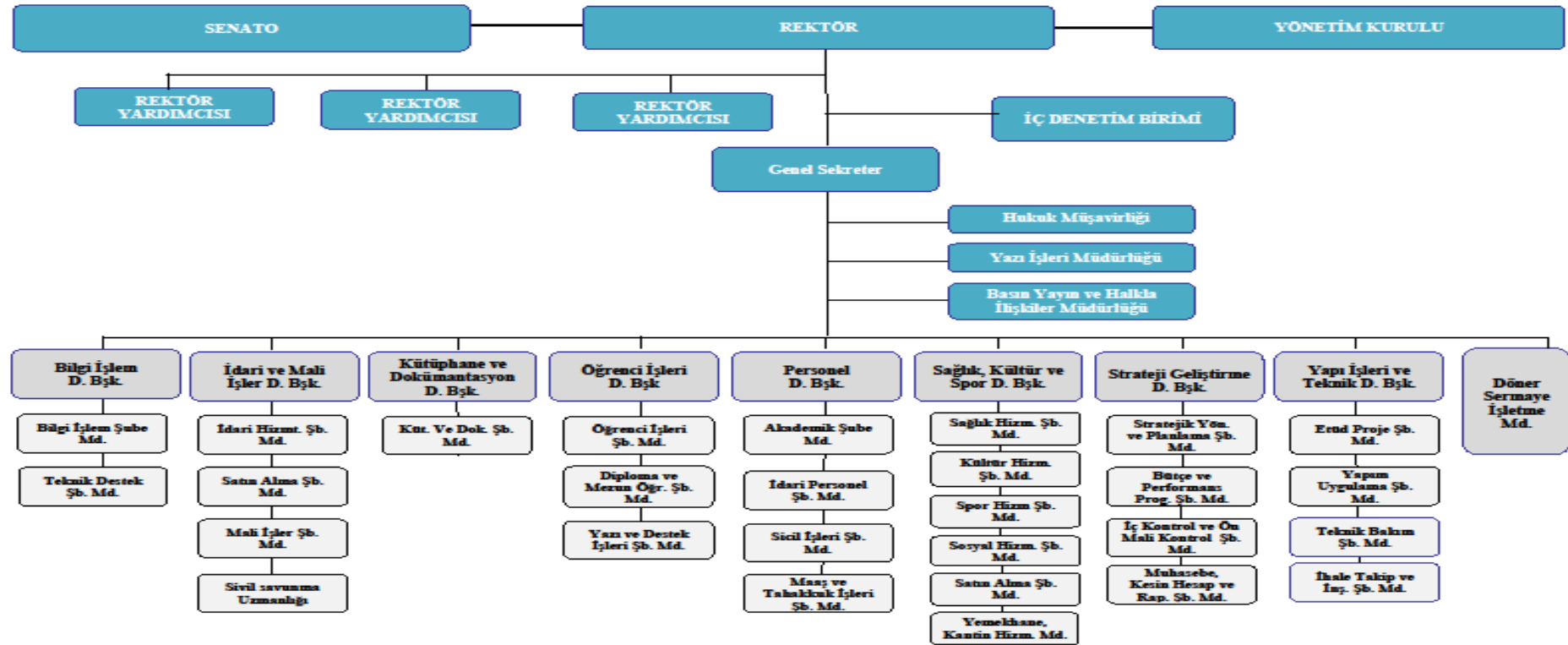
Tablo 2: Kapalı Alanların Eğitim Öğretim ve Sosyal Donatı Alanlarına Göre Dağılımı

Eğitim Alanları		Laboratu- varlar	Ofisler	Kantinler	Yemekha- neler	Spor Alanları	Toplantı/ Konferans Salonları
Niteliği	Sayısı						
0-50 Kişilik	87	4386 m ²	12.954 m ²	910 m ²	1915 m ²	8250 m ²	4835 m ²
51-75 Kişilik	50						
76-100 Kişilik	23						
Diğer	11						
Toplam	171						

Akademik Teşkilat Yapısı



İdari Teşkilat Yapısı



Misyon, Vizyon, Değerler ve Kurumsal Amaç ve Hedeflerimiz

Misyonumuz: Evrensel değerler ışığında; sorgulayıcı, katılımcı, araştırmacı, çözümleyici, yapıcı ve yenilikçi düşünce anlayışına sahip bireyler yetiştirerek bilgi ve teknoloji üreten bir üniversite olmaktır.

Vizyonumuz: Yenilikçi, dinamik ve katılımcı yapısıyla, eğitim-öğretim araştırma ve geliştirme yapan, yerelde etkin, küresel başarıya sahip, teknoloji odaklı bir üniversite olarak ilerlemektir.

Yalova Üniversitesinin Temel Değerleri;

- ❖ Akademik Özgürlük,
- ❖ Bilimsellik,
- ❖ Çağdaşlık,
- ❖ Çevrecilik,
- ❖ Evrensellik,
- ❖ Kalite,
- ❖ Katılımcılık,
- ❖ Öğrenci Odaklılık,
- ❖ Paylaşıcılık,
- ❖ Şeffaflık,
- ❖ Yenilikçilik
- ❖ Teknoloji Odaklılık 'tır.

Üniversitemizin 2013-2017 yıllarını kapsayan Stratejik planında yer alan ve gerçekleştirilmesi öngörülen odak temalar şunlardır:

- ✓ Eğitimde kalite geliştirme ve akredite edilme,
- ✓ Eğitim hizmetlerinde hareketliliği ve çeşitliliği artırma
- ✓ Öğrenci memnuniyetini artırma odaklı hizmet anlayışı
- ✓ Bilimsel Araştırma ve Yayın Faaliyetleri
- ✓ Üniversite-Sanayi İşbirlikleri
- ✓ Ar-Ge Çalışmaları
- ✓ Bölgesel kalkınmada etkin bir rol
- ✓ Bilgi, yetenek ve istihdam edilebilme yeterliliklerine katkı
- ✓ Eğitim Binaları
- ✓ Araştırma Merkezleri ve Laboratuvarlar
- ✓ Sosyal Donatı Alanları
- ✓ Teknoloji
- ✓ Sürdürülebilir Çevre
- ✓ Kurum Kültürü,
- ✓ Yönetimde Sürekli İyileştirme
- ✓ Uluslararası Tanınırlık

Beş yıllık planlama dâhilinde Stratejik Planda yer alan Ortak Amaç ve Hedeflerimiz ise Tablo-3' de yer almaktadır.

Tablo 3: Yalova Üniversitesi Stratejik Amaç ve Hedefleri

STRATEJİK AMAÇ-1: EĞİTİM VE ÖĞRETİMİ, KABUL GÖRMÜŞ EVRENSEL YETERLİLİKLERE ULAŞTIRMAK
<p>Stratejik Hedefler:</p> <ol style="list-style-type: none">1. Üniversitemizdeki akademik birimlerin fiziki ve teknolojik donanımları, öğrenci sayısına ve günün şartlarına uygun hale getirilecektir.2. Çağın gereklerine göre, farklı veya birbirine yakın disiplinlerde çift anadal ve yandal uygulaması başlatılacaktır.3. Bologna çalışmaları çerçevesinde, ulusal ve uluslararası bütün paydaşlarca kabul gören yeterliliklerin kazanılması sağlanacaktır.4. İki fakülte ve bir meslek yüksekokulu kurulacak, yeni bölüm ve programların açılmasına devam edilecektir.5. Uzaktan eğitim sisteminin kurulması ve faaliyete geçirilmesi çalışmalarına başlanacaktır.6. Zorunlu yabancı dil eğitimine önem verilecek ve yabancı dil bilgisi yeterliliği artırılabacaktır.7. Kalite geliştirme faaliyetleri kapsamında akreditasyon çalışmalarına başlanılacaktır.8. Staj, iş başında eğitim ve kariyer planlaması çalışmaları yürütülecektir.9. Öğrencilere sunulan hizmetler periyodik olarak değerlendirilecek ve hizmetlerin sürekli iyileştirilmesi sağlanacaktır.10. Bölgesel ve uluslararası gereklilikler doğrultusunda yeni enstitü sayısı 3' e, yüksek lisans programı sayısı 38'e ve doktora programı sayısı 13'e çıkarılacaktır.11. Yurt dışı ve yurt içi öğrenci ve personel hareketliliği her yıl % 20 oranında arttırılacaktır.12. Akademik personel ve öğrencilerin ihtiyaçlarını karşılayacak nitelikte bir araştırma kütüphanesi oluşturulacaktır.13. Yalova Üniversitesi öğrencilerinin memnuniyet düzeyinin, motivasyonunun ve kurumsal bağlılığının arttırılması amacıyla etkinlikler düzenlenecektir.
STRATEJİK AMAÇ-2: BİLİMSEL ARAŞTIRMA ALT YAPISININ FİZİKİ VE BEŞERİ NİTELİĞİNİ ARTIRMAK

Stratejik Hedefler:

1. *Bilimsel araştırma projelerinin sayısı her yıl %20 oranında arttırılacaktır.*
2. *Bilimsel yayın sayısı her yıl %20 oranında arttırılacaktır.*
3. *Üniversite sanayi işbirliği geliştirilecek ve Ar-Ge çalışmaları arttırılacaktır.*
4. *Araştırma Merkezlerinin etkinliğinin ve sürdürülebilirliğinin sağlanması için çalışmalar yapılacaktır.*
5. *Teknoloji odaklı bir Üniversite anlayışıyla araştırma faaliyetlerini gerçekleştirecek fiziki imkânlar oluşturulacaktır.*

STRATEJİK AMAÇ- 3: EĞİTİM, ARAŞTIRMA VE DANIŞMANLIK FAALİYETLERİNİ, BÖLGESEL KALKINMA SÜRECİNE ETKİN DESTEK VERECEK ŞEKİLDE GERÇEKLEŞTİRMEK

Stratejik Hedefler:

1. *Bilgi toplumunun gereklilikleri doğrultusunda yaşam boyu eğitim faaliyetleri artarak devam edecektir.*
2. *Küresel ve bölgesel sorunlara yönelik bilimsel çalışmalar her yıl %10 oranında arttırılacaktır.*
3. *Bölge sanayi potansiyeline uygun ve uygulanabilir projeler üretilecektir.*
4. *Bölgenin yaşam kalitesini de arttıracak biçimde faaliyetler yürütülecektir.*

STRATEJİK AMAÇ- 4: SÜRDÜRÜLEBİLİR KAMPÜS ANLAYIŞINA UYGUN BİR ÜNİVERSİTE İNŞA ETMEK.

Stratejik Hedefler:

1. *Plan dönemi içerisinde fakülte ve meslek yüksekokulu inşaatlarına başlanacaktır.*
2. *Kampus alanı içerisinde kültürel ve sportif ihtiyaçları karşılayacak nitelikte tesis ve donatıları gerçekleştirilecektir.*
3. *Yapılacak inşaatların yanı sıra gerekli alt yapı çalışmaları ve diğer yapım çalışmaları tamamlanacaktır.*
4. *Sürdürülebilir yerleşke anlayışına uygun bir kampüs alanı oluşturulacaktır.*
5. *Mediko-Sosyal Merkezi sağlık ihtiyaçlarını karşılayabilecek niteliğe kavuşturulacaktır.*

6. Öğrencilerimizin barınma ihtiyacının karşılanmasına yönelik yurt imkânlarının artırılması için gerekli girişimlerde bulunulacaktır.
7. İnşa faaliyetlerine yönelik yatırım ve uygulama projeleri hazırlanacaktır.
8. Yönetim bilgi sistemlerinin kurulması amacıyla "e-kampus" projesi hayata geçirilecektir.
9. Güncel bilişim teknolojileri kullanılarak "Akıllı Kampus Projesi" hayata geçirilecektir.

STRATEJİK AMAÇ- 5: ÜNİVERSİTEMİZİN, ULUSAL VE ULUSLARARASI ALANDA KURUMSAL İMAJINI VE MARKA DEĞERİNİ OLUŞTURMAK.

Stratejik Hedefler:

1. Kurumsal gelişimini desteklemek ve hızlandırmak amacıyla kalite geliştirme stratejileri ve yönetim sistemleri oluşturulacaktır.
2. Akademik ve idari personelin bağlılığı ve motivasyonu güçlendirecek ve gelişimlerini destekleyecek bir çalışma ortamı sunulacaktır.
3. Tanınırlığımız ulusal ve uluslararası platformlarda geliştirilecektir.
4. Finansal kaynakların çeşitlendirilmesi sağlanacaktır.

Eğitim-Öğretim Hizmeti Sunan Birimler

Yalova Üniversitesinde, 5 fakülte, 2 Enstitü, 1 Yüksekokul ve 4 Meslek Yüksekokulu ile eğitim-öğretim hizmetleri sunulmaktadır. Lisans düzeyinde 25 bölüm, lisansüstünde 8'i doktora düzeyinde olmak üzere 39 anabilim dalı ve önlisans düzeyinde 47 program bulunmaktadır.

FAKÜLTELERİMİZ

Hukuk Fakültesi

Mühendislik Fakültesi

İslami İlimler Fakültesi

Sanat ve Tasarım Fakültesi

İktisadi ve İdari Birimler Fakültesi

ENSTİTÜLERİMİZ

Fen Bilimleri Enstitüsü

Sosyal Bilimler Enstitüsü

YÜKSEKOKULLARIMIZ

Yabancı Diller Yüksekokulu

MESLEK YÜKSEKOKULLARIMIZ

Armutlu Meslek Yüksekokulu

Çınarcık Meslek Yüksekokulu

Termal Meslek Yüksekokulu

Yalova Meslek Yüksekokulu

REKTÖRLÜĞE BAĞLI BÖLÜMLER

Türk Dili Bölümü

Enformatik Bölümü

Beden Eğitimi ve Spor Bölümü

Güzel Sanatlar Bölümü

Atatürk İlke ve İnkılap Tarihi Bölümü

Yalova Üniversitesi eğitim-öğretim birimleri içerisinde yer alan bölüm ve programlar Ek-1' de sunulmuştur.

Tablo 4: Çift Anadal Eğitim Verilen Programlar Ve Öğrenci Sayıları

Akademik Birim Ve Programı		Öğrenci Sayısı
MÜHENDİSLİK FAKÜLTESİ	Bilgisayar Mühendisliği	4
	Enerji Sistemleri Mühendisliği	1
	Endüstri Mühendisliği	2
İKTİSADİ VE İDARİ BİLİMLER FAKÜLTESİ	Çalışma Ekonomisi ve Endüstri İlişkileri	1
	İşletme (İngilizce)	1
	Sosyal Hizmet (İkinci Öğretim)	1
	Uluslararası Ticaret ve Finansman	1
TOPLAM		11

Tablo 5: Yabancı Uyruklu Öğrenci Sayıları

AKADEMİK BİRİM VE PROGRAMI		Öğrenci Sayısı
MÜHENDİSLİK FAKÜLTESİ	Bilgisayar Mühendisliği	4
	Enerji Sistemleri Mühendisliği	2
	Endüstri Mühendisliği	3
	Kimya ve Süreç Mühendisliği	3
	Ulaştırma Mühendisliği	4
İKTİSADİ VE İDARİ BİLİMLER FAKÜLTESİ	Çalışma Ekonomisi ve Endüstri İlişkileri	5
	İktisat	3
	İktisat (ikinci Öğretim)	1
	İşletme(İngilizce)	19
	İşletme (ikinci Öğretim)	3
	İşletme UOLP(Leeds) (İngilizce)	1
	Sosyal Hizmet	4
	Uluslararası İlişkiler (İngilizce)	22
	Uluslararası İlişkiler (ikinci Öğretim)	1
	Uluslararası Ticaret ve Finansman	1
HUKUK FAKÜLTESİ	Hukuk	4
İSLAMİ İLİMLER FAKÜLTESİ	İslami İlimler (Arapça)	20
SANAT VE TASARIM FAKÜLTESİ	İletişim Sanatları	1
TOPLAM		101

Tablo 6: Engelli Öğrenci Sayısı

AKADEMİK BİRİMİ	Öğrenci Sayısı
ÇINARCIK MYO	5
YALOVA MYO	7
İSLAMİ İLİMLER FAKÜLTESİ	1
İKTİSADİ VE İDARİ BİLİMLER FAKÜLTESİ	3
HUKUK FAKÜLTESİ	1
MÜHENDİSLİK FAKÜLTESİ	1
SANAT VE TASARIM FAKÜLTESİ	1
TOPLAM	19

Tablo 7: Yabancı Dil Ağırlıklı Eğitim-Öğretim Veren Akademik Birimler

Akademik Birim	Program	Dil Durumu
İSLAMİ İLİMLER FAKÜLTESİ	İlahiyat (Arapça)	Arapça
	İslami İlimler (Arapça)	Arapça
MÜHENDİSLİK FAKÜLTESİ	Bilgisayar Mühendisliği	%30 İngilizce
	Endüstri Mühendisliği	%30 İngilizce
	Enerji Sistemleri Mühendisliği	%30 İngilizce
	Kimya Ve Süreç Mühendisliği	%30 İngilizce
	Polimer Mühendisliği	%30 İngilizce
	Ulaştırma Mühendisliği	%30 İngilizce
SOSYAL BİLİMLER ENSTİTÜSÜ	İslam Araştırmaları (Arapça) (Doktora)	Arapça
	İslam Araştırmaları (Arapça) (Tezli)	Arapça
	İşletme (İngilizce) (Tezli)	İngilizce
	Temel İslam Bilimleri (Doktora)	Arapça
	Temel İslam Bilimleri (Tezli)	Arapça
İKTİSADİ VE İDARİ BİLİMLER FAKÜLTESİ	İktisat	%30 İngilizce
	İşletme (İngilizce)	İngilizce
	İşletme (İngilizce) Uolp (Leeds Beckett)	İngilizce
	Uluslararası İlişkiler (İngilizce)	İngilizce
	Uluslararası İlişkiler (İngilizce) (2.Öğretim)	İngilizce

Araştırma Faaliyetinin Yürütüldüğü Birimler

Üniversitemizin Ar-Ge faaliyetlerini gerçekleştirilen, bu kasamda hizmet sunan ve destek veren birimler şunlardır:

1. *YÜBİTAM-Yalova Üniversitesi Bilim ve Teknoloji Uygulama ve Araştırma Merkezi,*
2. *YÜÇAM-Yalova Üniversitesi Uluslararası Çatışma Çözümleri Uygulama ve Araştırma Merkezi,*
3. *YÜSEM-Yalova Üniversitesi Sürekli Eğitim Uygulama ve Araştırma Merkezi,*
4. *YUZEM-Yalova Üniversitesi Uzaktan Eğitim Uygulama ve Araştırma Merkezi,*
5. *YÜGİM-Yalova Üniversitesi Girişimcilik Uygulama ve Araştırma Merkezi,*
6. *YÜKAM-Yalova Üniversitesi Kadın ve Aile Araştırmaları Uygulama ve Araştırma Merkezi,*
7. *BAPKO- Bilimsel Araştırma Projeleri Koordinasyon Birimi*
8. *Merkezi Araştırma Laboratuvarı.*

YÜBİTAM, Kamu, Üniversite ve Sanayi ekseninde çalışmalar yürütmekte olup, üniversite-sanayi işbirliğini geliştirmek, ortak projeleri organize etmek, Ar-Ge desteği veren kuruluşların katkısını sağlayarak yeni projeler üretmek, uygulanabilir sonuçları ilgililere aktarmak, konuya ilişkin danışmanlık hizmetleri vermektir.

YÜÇAM, uluslararası müzakereler, farklı dinsel geleneklerin değer ve ahlak anlayışları, birlikte yaşama imkânlarının araştırılması, sosyal ve iç çatışmalar, ekonomik çatışmalar, savaş sebepleri, örgütlü şiddet gibi alanlarda bilimsel araştırmalar yapmaktadır. Merkez çalışma alanlarını; Türkiye Çalışmaları Başkanlığı, Komşu Ülke Çalışmaları Başkanlığı, Yakın Bölge Çalışmaları Başkanlığı, Kıtasal Çalışmalar Başkanlığı, Küresel Çalışmalar Başkanlığı şeklinde beş başlık altında yürütmektedir. YÜÇAM tarafından, 2010 yılından beri Alternatives: Turkish Journal of The International Relations Dergisi ve Barış Araştırmaları ve Çatışma Çözümleri Dergisi yayınlanmaktadır.

YÜSEM, bilimsel bilgiyi yetişkinlerle ve kurumlarla paylaşmanın yanı sıra kuramsal bilgiyi uygulama ile bütünleştirerek toplum yararına sunmanın en etkili süreçlerini geliştirmek; böylece bireysel ve toplumsal sorunların çözümüne katkıda bulunmak amacıyla meslek içi eğitim, kurumlara eğitim, sertifika programları, önceden programlanmış seminerler, çeşitli kesimlere konferanslar gibi yollarla faaliyette bulunmaktadır.

YUZEM, Üniversitemizde bilgi ve iletişim teknolojisine dayalı ön lisans, lisans ve yüksek lisans düzeyinde birinci ve ikinci öğretimde bazı derslerin uzaktan öğretim yöntemiyle verilmesi konularında faaliyetlerini sürdürmektedir.

YÜGİM, girişimcilik ve işletmecilik, özellikle küçük ve orta ölçekteki firmalar ile aile işletmeleri alanında bilimsel araştırma, uygulama, eğitim, danışmanlık ve dokümantasyon çalışmaları yapmakta, yıllık iş ve girişimcilik zirveleri ile iş dünyasının öğrencilerle buluşturmaktadır.

BAPKO, Yalova Üniversitesi Bilimsel Araştırma Projeleri Koordinasyon Birimi, Yalova Üniversitesi bünyesinde yürütülen bilimsel araştırma projelerinin koordinasyonunun sağlanması, Yalova Üniversitesi araştırmacılarının ulusal ve uluslararası düzeyde araştırma etkinliklerinin artırılması, proje çalışmaları sonucu ortaya çıkan uygulanabilir ve ülke ekonomisine katma değere sahip araştırma sonuçlarının patente dönüşmesinin sağlanması amacıyla hizmet vermektedir.

Merkezi Araştırma Laboratuvarı, araştırmacıların bilimsel faaliyetlerine yardımcı olmak, üniversite-sanayi işbirliğini güçlendirmek, özel ve kamu kurumlarının analiz ihtiyaçlarına cevap vermek amacıyla Kalkınma Bakanlığı tarafından desteklenen teknolojik araştırma projesi ile kurulmuştur.

Merkezde Bulunan Alt Laboratuvarlar:

- ✓ *Yakıt Laboratuvarı,*
- ✓ *Çevre Laboratuvarı,*
- ✓ *Görün. ve Kar. Laboratuvarı,*
- ✓ *Mekanik Laboratuvarı,*
- ✓ *Malzeme Laboratuvarı,*
- ✓ *Tekstil Laboratuvarı,*
- ✓ *Proses Üretim Laboratuvarı,*
- ✓ *Enstrümantal Laboratuvarı,*
- ✓ *Proses Ekstrüzyon Laboratuvarı,*
- ✓ *Nano Teknolojisi Laboratuvarı.*

Merkezi araştırma Laboratuvarı 2016 yılı Eylül ayında 2500 m2 kapalı alana sahip yeni binasında hizmet vermeye başlayacaktır.

Araştırma Merkezlerinin yasal ve kurumsal düzenlemeler çerçevesinde sorumlu olduğu görevlerini etkin biçimde yürütebilmesi ve çıktılarının yararlanıcıların memnuniyetini sağlayabileceği nitelikte üretilebilmesi için Yalova Üniversitesi iç kontrol ve risk yönetimi çalışmaları icra edilmiştir.

Tablo 8: Ar-Ge ve Bölgesel Kalkınmaya İlişkin Süreç Haritası

2. Akademik ve Bilimsel Araştırmalar Süreci (8 Süreç, 21 Altsüreç)	
2.1 İç Kaynaklı Bilimsel Araştırma Projeleri Süreci 2.1.1 İç Kaynaklı Proje Başvuru ve Değerlendirme Süreci (1 İş Akışı) 2.1.2 İç Kaynaklı Proje Yürütme ve İzleme Süreci (1 İş Akışı)	2.2 Dış Kaynaklı Bilimsel Araştırma Projeleri Süreci 2.2.1 Dış Kaynaklı Proje Başvuru ve Değerlendirme Süreci (1 İş Akışı) 2.2.2 Dış Kaynaklı Proje Yürütme ve İzleme Süreci (1 İş Akışı)
2.3 Proje Yönetimi Süreci 2.3.1 Proje Yönetimi Süreci (1 İş Akışı)	2.4 Sınai ve Fikri Mülkiyet Hakları Yönetim Süreci 2.4.1 Marka ve Patent İşlemleri Süreci (1 İş Akışı)
2.5 Akademik Araştırmalar ve Yayın Süreci 2.5.1 Akademik Yayın Süreci (1 İş Akışı) 2.5.2 Süreli Yayın Çıkarım Kararı İşlemleri Süreci (1 İş Akışı) 2.5.3 Süreli Yayın İşlemleri Süreci (1 İş Akışı)	2.6 Kütüphane ve Bilgi Kaynaklarının Yönetilmesi Süreci 2.6.1 İlişik Kesme İşlemleri Süreci (1 İş Akışı) 2.6.2 İade Alma İşlemleri Süreci (1 İş Akışı) 2.6.3 Sayım İşlemleri Süreci (1 İş Akışı) 2.6.4 Kütüphaneler arası İşbirliği Süreci (1 İş Akışı) 2.6.5 Raf Hizmetleri Süreci (1 İş Akışı) 2.6.6 Üyelik İşlemleri Süreci (1 İş Akışı) 2.6.7 Ödünç Verme İşlemleri Süreci (1 İş Akışı) 2.6.8 Kataloglama İşlemleri Süreci (1 İş Akışı) 2.6.9 Koleksiyon Geliştirme Süreci (1 İş Akışı)
2.7 Merkezi Araştırma Laboratuvarı İşlemleri Süreci 2.7.1 Kurum İçi ve Dışı Analiz ve Ölçüm Hizmetleri Süreci (1 İş Akışı)	2.8 Araştırma Merkezlerinin Yönetimi Süreci 2.8.1 Toplantı, Organizasyon Süreci (1 İş Akışı) 2.8.2 Araştırma Merkezlerinin Yönetimi Süreci (1 İş Akışı)
3. Bölgesel Kalkınmanın Desteklenmesi Süreci (2 Süreç, 6 Altsüreç)	
3.1 Üniversite-Sanayi İlişkilerinin Yönetilmesi Süreci 3.1.1 Üniversite-Sanayi İşbirliği Arayüz Süreci (1 İş Akışı) 3.1.2 Teknopark İşlemleri Süreci (1 İş Akışı)	3.2 Sertifikalı Eğitim Programlarının Yönetilmesi Süreci 3.2.1 Sertifika/Seminer Eğitim Programları Süreci (1 İş Akışı) 3.2.2 Eğitim Programlarının Hazırlanması ve Yürütülmesi Süreci (1 İş Akışı) 3.2.3 İş Birliği ve Protokol İşlemleri Süreci (1 İş Akışı) 3.2.4 Eğitimlik Ücreti Ödeme Süreci (1 İş Akışı)

Yapılan çalışmalar neticesinde, ana süreç, süreç ve alt süreçlerle birlikte iş akış şemaları oluşturulmuştur. Ar-ge ve bölgesel kalkınmanın desteklenmesi sürecinin, süreç sorumlusu Rektör Yardımcısı Prof. Dr. Hüseyin YILDIRIM ve alt süreç sorumluları Araştırma Merkezi Müdürleri, Birim Müdürleri, Kütüphane ve Dokümantasyon Daire Başkanı'dır. Risk tanımlanması ve analizi çalışmaları neticesinde Ar-ge alanındaki çalışmalar ve stratejik hedeflere ilişkin 23 ve bölgesel kalkınmanın desteklenmesine ilişkin 8 yüksek ve çok yüksek risk belirlenmiş, risk iştahı doğrultusunda riske karşı cevap verme stratejisi ile bu risklere ilişkin eylem planları oluşturulmuştur.

Belirlenen riskler ve gerekli görülen ek eylem planlarını içeren bilgilerin yer aldığı tablo ile Üniversitemiz Ar-Ge alanındaki stratejik plan ve performans programı hedefleri Ek 3 ve Ek 4 de yer almaktadır.

İyileştirmeye Yönelik Çalışmalar

Üniversitemiz daha önce Yükseköğretim Kalite Kurulu tarafından herhangi bir değerlendirmeye tabi tutulmamıştır.

B. Kalite Güvencesi Sistemi

Üniversitemiz, stratejik yönetim sürecinin bir parçası olarak kalite güvencesi politikalarını ve bu politikaları hayata geçirmek üzere stratejilerini; ISO 31000 ile tutarlılık taşıyan, APQC süreç yönetim sistemi ve risk yönetim sisteminden oluşan bütünlük bir İç Kontrol ve Risk Yönetim Sistemi çerçevesi ile, öğrenci ve personel memnuniyet anketleri, bireysel öneri ve şikâyet sistemi ve stratejik hedeflerin gerçekleşme düzeylerini, sapma nedenlerinin değerlendirildiği diğer stratejik yönetim süreç çalışmalarına dayalı olarak üretmekte, çalışmalar ve çalışmalardan elde edilen sonuçlar periyodik olarak Üst Yönetime ve İzleme Yönlendirme Kuruluna raporlanmakta ve alınan kararların uygulanma durumları, raporlama periyodu içerisinde takip edilmektedir.

Üniversitemiz, Anayasanın verdiği görev ve yetkiler doğrultusunda 2547 sayılı Yükseköğretim kanununda belirtilen amaçları yerine getirmek ve bu çerçevede gelecekte arzuladığı yere ulaşmak için Stratejik yönetim süreçlerini kurulduğu günden bugüne uygulamaktadır. Üniversitemiz kendisinden beklenen görevleri beklendiği şekilde yerine getirmek ve dünyada ve ülkemizde diğer üniversiteler içerisinde arzuladığı konuma ulaşmak için katılımcı yöntemlerle belirlemiş olduğu misyon ve vizyonu ile bu doğrultuda öngörülen 5 yıllık hedefleri gerçekleştirmek için 2013 yılından itibaren Stratejik Planını uygulamaya koymuştur. Stratejik planda, eğitim-öğretim, bilimsel ar-ge, bölgesel kalkınma ve kurumsal altyapı temalarına odaklanarak, plan bütçe ilişkisi tam olarak kurularak Üniversitemiz tüm birimlerinde stratejik yönetimin, belirli hedefler dâhilinde yönetimin uygulanması söz konusudur.

Stratejik yönetim aracı olarak yürürlükte bulunan Stratejik planın söz konusu ana temalarda oluşturduğu stratejik amaçlar ve bu amaçlar altında stratejik hedeflerin gerçekleşme düzeylerini ölçmek üzere planda 84 performans göstergesi hedefleri 5 yılı kapsayacak ve her bir yılı içerecek biçimde oluşturulmuştur. Performans göstergeleri, hedefin gerçekleşme düzeyinin iyi şekilde yansıtabilecek biçimde sonuç odaklı olarak, hedefi gerçekleştirmekten sorumlu birimlerle birlikte belirlenmiştir. Performans göstergeleri seçilirken, gösterge gerçekleşme sonuçlarına yönelik verilerin doğru ve güvenilir bir şekilde elde edilme olanağının bulunması önemli bir koşul olarak dikkate alınmıştır.

Stratejik plandaki performans göstergeleri ve yılı performans programında ayrıca oluşturulan performans göstergesi hedeflerinin gerçekleşmeleri, göstergenin türüne bağlı olarak üç ya da altı aylık veya yıllık periyodlar da birilerimizce takip edilmekte ve gerçekleşmelerin veri girişleri yapılmaktadır.

Üniversitemiz üst yönetimince bu gerçekleştirmeler Üniversite düzeyinde sapma nedenleriyle birlikte irdelenerek, sapmanın tolere edilebilir sınırlar içerisinde kalmasını sağlayacak yeni tedbirler alınması için yönetsel kararlar alınmaktadır.

Üniversitemiz stratejik planında ve performans programında yer alan hedeflerin ve performans göstergelerinin hedeflenen düzeyden olumsuz olarak farklılık göstermemesi, yürütülen faaliyetlerin yükseköğretim alanındaki düzenlemelere uygun bir şekilde yerine getirilmesi, tüm faaliyetlerin Üniversitemizin itibarını zedelemeyecek, öğrenci ve personel memnuniyetsizliğine yol açmayacak şekilde yürütülmesi için Üniversitemizde İç Kontrol ve Risk Yönetimi sistemi oluşturulmuştur.

İç Kontrol ve Risk Yönetimi Sistemi ile Üniversitemizin tüm birimleri ve çalışanlarının standart görev tanımları dahilinde, Üniversitemizin misyon, vizyon ve stratejik hedefleri doğrultusunda görev ve sorumluluklarını yerine getirilmesi zorunluluğu getirilmiştir. Ayrıca, Üniversitemiz APQC süreç sınıflandırma sistemine göre Süreç Yönetim sistemini benimsemiş, temel yönetsel ve destek süreçlerini ana süreç, süreç, alt süreç ve iş akış şemaları olarak dörtlü hiyerarşide oluşturmuştur. Belirlenen süreçlerle, Üniversitemizin tümünde bu süreçleri, süreçlerdeki iş adımlarına göre görev ve sorumluluklarını yerine getirmekten sorumlu birimler ve çalışanlar ilişkilendirilmiştir.

Üniversitemizin vizyon dahilinde öngörmüş olduğu hedeflere ulaşmada, bu hedeflerin gerçekleştirilmesinde, yasal ve kurumsal düzenlemelere ve başta öğrenci ve personelimiz olmak üzere paydaşlarımızın beklentilerine uygun olarak görev ve sorumlulukların yerine getirilmesinde olumsuz durumlar proaktif yaklaşımla belirlenmiş, mevcut kontroller dikkate alındıktan sonra, Üniversitemiz için belirlenen sınırlardan daha yüksek seviyedeki risklerin, risk seviyelerinin azaltılması için ek eylem planları oluşturulmuştur.

Bu yapı içerisinde yürütülmekte olan çalışmalardan, çalışanlarca, risk olarak tespit edilen hususlar, risklere karşılık mevcut kontrollerden ayrı olarak alınması gereken ek eylemler, yasal ve kurumsal düzenlemeler çerçevesinde süreç revizeleri, performans göstergelerini gerçekleştirme düzeyleri Üniversitemiz Rektör Yardımcısı Başkanlığında, İdare Risk Koordinatörünün de bulunduğu İzleme ve Yönlendirme Kuruluna üçer aylık periyotlar ile raporlanmakta ve ayrıca Rektör'e de raporlama yapılmaktadır. Bu çalışmalarla birlikte, yıllık öğrenci ve personel memnuniyet anket sonuçları, Üniversitemiz hizmetleriyle ilgili öğrencilerimiz ve personelimiz ile birlikte, kamuoyunun online ya da fiziki olarak iletmış oldukları görüş ve şikâyetlerin değerlendirmesini içeren Bireysel Öneri sisteminden elde edilen veriler ve birimlerce yapılan işlemler de İzleme ve Yönlendirme Kuruluna raporlanmaktadır.

Öğrenci memnuniyet anketleri ile verilen eğitim-öğretim hizmetlerinin öğrencilerimiz açısından kalite düzeyleri; zaman, kaynak, hizmet boyutlarında duymuş oldukları memnuniyet düzeyleri ile ortaya konulmaktadır. Öğrencilerimizden öğrenci bilgi sistemi üzerinden Öğrenci Memnuniyet Anketlerinin doldurulması talep edilmekte, verilen cevaplar sistem tarafından konsolide edilmekte ve memnuniyet ifadelerinin ortalamaları hesaplanmaktadır. Sıklık analizi ile yapılan anket değerlendirmeleri birim bazında ve Üniversitede genel bazda üretilmekte, sonuçlar web sayfasında kamuoyuyla paylaşılmaktadır. Sonuçlar akademik birimlerine ayrıca yazılı olarak iletilmektedir. Aynı amaçla geliştirilen ve talep sahipleri tarafından sistem üzerinden iletilen istek ya da şikâyetler, ilgili birimce değerlendirilmekte ve yine sistem üzerinden talep sahibine, istek ve şikâyetle ilgili yapılan işlem hakkında geri bildirimde bulunmaktadır. Bireysel Öneri ve İstek sisteminin performansı, birimlerce etkin biçimde sistemin işletilip işletilmediği, Strateji Geliştirme Daire Başkanlığınca 6 aylık performans

değerlendirme raporu ile üst yönetime raporlanmakta, geri bildirimde bulunmayan birimler hakkında bilgi verilmektedir.

Yapılan tüm çalışmalarda, veri girişlerinin yapılması, hedeflere dayalı olarak bütçenin oluşturulması ve harcamaların buna göre yapılması, performans göstergelerinin birimlerce, birim yöneticilerince takip edilmesi, süreç ve risk yönetimi çalışmaları, çalışmaların raporlanması Yönetim bilgi sistemleri üzerinden yapılmaktadır. Stratejik planlama, performans programı ve bütçe hazırlık ve uygulamaları Stratejik Yönetim Sistemi ile İç Kontrol ve Risk Yönetimi çalışmaları İç Kontrol ve Risk Yönetimi Sistemi ile gerçekleştirilmekte, Üniversitemiz tüm birimlerince her iki sisteme başvurulmaktadır. İç Kontrol ve Risk yönetimi çerçevesinde izleme ve yönlendirme kurulunca, paydaşlarca önerilen, birimlerce ek iyileştirme taleplerini içeren raporlar değerlendirilerek karar alınmaktadır.

Üniversitemizin diğer Üniversitelerden farklı olarak sahip olduğu beşeri kaynakları, yerleşkesi, konumsal özelliğine dayanarak, Ülkemizdeki diğer üniversitelere göre karşılaştırmalı bir üstünlük sağlamak amacıyla Üniversitemizin farklılaşma stratejisine gitmesi gerektiği ortak bir kanıdır. Dolayısıyla yapılan çalışmalara ilave olarak önümüzdeki dönemde, Üniversitemiz 2018-2022 Stratejik planı hazırlık çalışmalarında diğer yöntemlerle birlikte, farklılaşma stratejisine gidilecek, bu amaçla rekabet stratejileri ve bu kapsamda farklılaşma stratejisi belirleme çalışmalarına başlanacaktır. Aynı zamanda yükseköğretim alanındaki projeksiyonlar çerçevesinde, Üniversitemizin eğitim-öğretim, bilimsel-ar-ge ve bölgesel kalkınma alanında en iyi avantajlı duruma gelmesine katkıda bulunması için stratejik hedeflerin belirlenmesi sürecinde Risk yönetimi süreci işletilecek, hedeflerin projeksiyonlara uygun, ulaşılabilir olma noktasında muhtemel tüm olumsuzlara karşı önlemler alınacak, önümüzdeki beş yıllık muhtemel fırsatlar değerlendirilerek, bu fırsatların azami derecede yararlanmasını sağlayacak şekilde risk yönetimi çalışmaları yapılacaktır.

Üniversitemizin hizmetlerinin başta öğrencilerimize, personelimize olmak üzere hizmetten yararlanan tüm paydaşlarımıza, paydaşlarımızın memnuniyetini karşılayacak ölçüde ve standartta uygun olarak sunulması için kalite güvence sistemini oluşturmak üzere Kalite Güvence Yönergesi yürürlüğe konulmuştur.

Kalite Komisyonunun görev ve sorumlulukları;

- a) Kurumun stratejik planı ve hedefleri doğrultusunda, eğitim-öğretim ve araştırma faaliyetleri ile idarî hizmetlerinin değerlendirilmesi ve kalitesinin geliştirilmesi ile ilgili kurumun iç ve dış kalite güvence sistemini kurmak, kurumsal göstergeleri tespit etmek ve bu kapsamda yapılacak çalışmaları Yükseköğretim Kalite Kurulu tarafından belirlenen usul ve esaslar doğrultusunda yürütmek ve bu çalışmaları Senato onayına sunmak,
- b) İç değerlendirme çalışmalarını yürütmek ve kurumsal değerlendirme ve kalite geliştirme çalışmalarının sonuçlarını içeren yıllık kurumsal değerlendirme raporunu hazırlamak ve senatoya, senato bulunmayan kurumlarda yönetim kuruluna sunmak, onaylanan yıllık kurumsal değerlendirme raporunu kurumun internet ortamında ana sayfasında ulaşılacak şekilde kamuoyu ile paylaşmak,
- c) Dış değerlendirme sürecinde gerekli hazırlıkları yapmak, Yükseköğretim Kalite Kurulu ile dış değerlendirici kurumlara her türlü desteği vermek.

Kalite güvence sistemi komisyonunda yer alan kişilere ilişkin bilgiler Tablo-9' da yer almaktadır.

Tablo 9: Kalite Komisyonu

Sayı	Kalite Komisyonu		Adresi	E-Posta
1	Prof. Dr. M. Niyazi ERUSLU	Başkan	Yalova Üniversitesi Rektörlüğü	
2	Doç. Dr. Recep MAKAS	Üye	Hukuk Fakültesi	rmakas@yalova.edu.tr
3	Yard. Doç. Dr. Fatma KIZIL	Üye	İslami İlimler Fakültesi	fatmakizil@gmail.com
4	Yard. Doç. Dr. Mehmet Ali UĞUR	Üye	İktisadi ve İdari Bilimler Fakültesi	maugur@yalova.edu.tr
5	Yard. Doç. Dr. Fuat KOSANOĞLU	Üye	Mühendislik Fakültesi	fuatkosanoglu@yalova.edu.tr
6	Yard. Doç. Dr. Nursel KARACA	Üye	Sanat ve Tasarım Fakültesi	nursel.karaca@yalova.edu.tr
7	Prof. Dr. Mustafa ÖZTAŞ	Üye	Fen Bilimleri Enstitüsü	moztas@yalova.edu.tr
8	Prof. Dr. Kenan DAĞCI	Üye	Sosyal Bilimler Enstitüsü	kdagci@yalova.edu.tr
9	Okt. Mutlu ÇAM	Üye	Yabancı Diller Yüksekokulu	mutlucam2@hotmail.com
10	Doç. Dr. Derya GÜROY	Üye	Armutlu Meslek Yüksekokulu	dguroy@yalova.edu.tr
11	Yard. Doç. Dr. Salih BATAL	Üye	Çınarcık Meslek Yüksekokulu	salihbatal@gmail.com
12	Genel Sekreter Adem TAŞCI	Üye	Yalova Üniversitesi	ademt@yalova.edu.tr
13	Strateji Geliştirme Daire Başkanı Dr. Hakan BAKKAL	Üye	Yalova Üniversitesi	bakkal.hakan@gmail.com
14	Mübarek KAYALI (Öğrenci)	Üye	İslami İlimler Fakültesi	fb_mubarek@hotmail.com

Ayrıca, 17. 05. 2016 tarih ve 99 sayılı Senato Kararı ile yürürlüğe konulan Yalova Üniversitesi Kalite Komisyonu Yönergesi ve Çalışma Usul ve Esasları Ek-5' de sunulmuştur.

C. Eğitim ve Öğretim

Eğitim öğretim alanında yürütülen hizmetler ve yararlanıcıların elde ettiği çıktılarının verimliliği ve etkinliği, risk yönetimi çerçevesinde süreç çalışmaları ile ilgili stratejik hedeflerin ve performans göstergelerinin gerçekleşme düzeyleri ortaya konularak tespit edilmekte ve değerlendirilmektedir.

Üniversitemizde, yukarıda belirtilen süreç sınıflandırma sistemi içerisinde yer alan Eğitim-Öğretim ana süreci içerisinde; 7 Süreç ve 79 alt süreç oluşturulmuştur. Eğitim öğretim sürecinin, süreç sorumlusu Rektör Yardımcısı Prof. Dr. Ali Rıza ABAY ve alt süreç sorumluları Akademik birim yöneticileridir.

Tablo 10: Bazı Eğitim-Öğretim Süreçlerine İlişkin Süreç Haritası

1.1 Eğitim Kalitesinin Geliştirilmesi Süreci			1.2 Akademik Faaliyetlerin Yönetilmesi Süreci		
1.1.1 Akreditasyon Süreci (0 İş Akışı)	1.1.2 Etik Başvuru ve Değerlendirme Süreci (1 İş Akışı)	1.1.3 Ders Yeterlilik ve Öğrenme Çıktıları (Bologna) Süreci (1 İş Akışı)	1.2.1 Sınavların Gerçekleştirilmesi Süreci (1 İş Akışı)	1.2.2 Danışman Değişikliği Süreci (1 İş Akışı)	1.2.3 Ders Planlarının Hazırlanması ve Onaylanması Süreci (1 İş Akışı)
			1.2.4 Bilimsel Hazırlık Programı Süreci (1 İş Akışı)	1.2.5 Lisansüstü Kontenjanların Belirlenmesi Süreci (1 İş Akışı)	1.2.6 Lisans ve Ön lisans Kontenjanlarının Belirlenmesi Süreci (1 İş Akışı)
			1.2.7 Danışman Görevlendirme Süreci (1 İş Akışı)	1.2.8 Öğrenci Danışmanlığı Süreci (1 İş Akışı)	1.2.9 ÖYP Görevlendirme Süreci (1 İş Akışı)
				1.2.10 Tezsiz Yüksek Lisans Proje Süreci (1 İş Akışı)	1.2.11 Ders Programlarının Hazırlanması ve Duyurulması Süreci (1 İş Akışı)
			1.2.12 Ders Seçimi Danışmanlık Süreci (1 İş Akışı)	1.2.13 Akademik Takvimin Hazırlanması ve Yayınlanması Süreci (1 İş Akışı)	1.2.14 Bitirme Tezi/Projesi Süreci (1 İş Akışı)
					1.2.15 Mazeret Sınavları Süreci (1 İş Akışı)

Öte yandan, eğitim-öğretim alt süreçlerinde çıktılarının elde edilmesinde görevlerin yerine getirilmesini olumsuz etkileyebilecek riskler belirlenmiş olup, bu risklerden seviyesi yüksek olanları 90 adettir. Riske cevap stratejisi ile eğitim-öğretim risk iştahı çerçevesinde eylem planları oluşturulmuştur.

Ayrıca, Yükseköğretim kurumları için Üniversitelere üst strateji belgeleri ve politikalarında atfedilen görev ve sorumlular bağlamında Üniversitemiz 2013-2017 yılı Stratejik Planı ve planın yıllık uygulama programı olan Performans programı ile birlikte, misyon ve vizyonumuz doğrultusunda belirlenen Eğitim-Öğretim alanında oluşturulan stratejik hedeflere ilişkin performans göstergeleri Stratejik Plan ve performans programlarında yer almaktadır. Söz konusu hedefleri gerçekleştirmeden sorumlu birim

ve yetkililer 5 yıllık planlama dönemi için ve yıllık program dönemlerinde belirlenmiştir. Eğitim öğretim alanındaki performans göstergeleri, Ek-4' de yer almaktadır.

Programların Tasarımı ve Onayı

E1- Programların eğitim amaçlarının belirlenmesinde ve müfredatın (eğitim programının) tasarımında iç ve dış paydaş katkıları nasıl ve ne seviyede gerçekleşmektedir?

Müfredatın ilgili öğrenci grubunun eğitime başlaması ve bitirmesi süresince ana değişikliklere uğramaması, ancak küresel gelişmeler ve disiplinin gerektirdiği yenilikleri yansıtması uçları arasında denge kurulacak şekilde revize edilmesi planlanarak uygulanmaktadır. Yapılacak değişikliklerin - acil olanlar dışında- programın eğitim amaçları ve müfredatının iç ve dış paydaşlarının gereksinimleri doğrultusunda güncellendiği dönemlerde ve toplu olarak yapılmasına, bu suretle programın sık sık değiştirilerek akademik ve idari uygulama sorunları çıkarmamasına özen gösterilmektedir.

Tüm müfredat geliştirme sürecinde iç ve dış paydaşların katılımı vazgeçilmez unsurdur. Özellikle daha fazla zaman alan dış paydaş katılımının ayrıntılı planlanmasına dikkat edilmekte ve ilgili dış paydaşlar belirlenerek paydaşların görüş ve önerilerinin eğitim programına yansıtılmasına azami düzeyde özen gösterilmektedir.

Bu kapsamda; paydaş sayısı ve etki dereceleri göz önünde bulundurularak, anketler, toplantılar, yüz yüze görüşmeler gibi katılımcı yöntemlerle iç ve dış paydaşlarımızın görüşleri alınmaktadır.

E2- Programların yeterlilikleri (mezun bilgi, beceri ve yetkinlikleri) nasıl belirlenmektedir?

Program yeterlilikleri veya çıktıları, programın eğitim-öğretim amaçlarına ulaşabilmesi için öğrencilerin mezuniyetlerinden sonra sahip olmaları gerekli bilgi, beceri ve davranışlardır. Bu çıktılar Ulusal veya Avrupa Yeterlilikler Çerçevesi ile uyumlu olarak, hem genel (mesleki olmayan) bilgi, beceri ve davranışları, hem de mesleki/ alana özel bilgi ve becerileri içerecek şekilde yapılmaktadır.

Bu çerçevede Bologna Süreci doğrultusunda alanın yeterlilikleri, YÖK yeterlilikleri, Üniversitenin stratejik planındaki vizyon, misyon ve değerler dikkate alınmaktadır. Eğitim amaçlarını karşılayan program yeterlilikleri ve programda yer alan derslerin; amaç ve hedefleri öğrenme kazanımları göz önüne alınarak belirlenmektedir.

İngilizce Hazırlık Bölümü'nde Avrupa Dil Port folyosu (Common European Framework) çerçevesinde İngiliz Dili öğretimi gerçekleştirilmektedir.

E3-Programların yeterlilikleri belirlenirken Türkiye Yükseköğretim Yeterlilikler Çerçevesiyle (TYYÇ) uyumu göz önünde bulundurulmakta mıdır?

Türkiye Yükseköğretim Yeterlilikler Çerçevesi (TYYÇ) ve Temel Alan yeterlilikleri ile uyumlu ve ihtiyaç analizi sonuçlarını dikkate alınarak, programların ihtiyaçları belirlenmektedir.

Öğrencilerin neyi bilip neleri yapabileceği nelere yetkin olacağının tanımı olarak Yükseköğretim Yeterliliği ortaya konmaktadır. Öğrencilerin iş yaşamlarında ön plana çıkmalarına sebep olacak bilgi ve becerileri edinmelerine olanak veren programlar öğrenim çıktıları göz önüne alınarak hazırlanmaktadır.

Türkiye Yükseköğretim Yeterlilikler Çerçevesi (TYYÇ)'ndeki Beşeri Bilimler ve Fen Bilimleri yetkinliklerine uygun olarak programlar tasarlanmaktadır.

E4- Programların yeterlilikleriyle ders öğrenme çıktıları arasında ilişkilendirme yapılmakta mıdır?

Ders öğrenme çıktıları bir dersin başarı ile tamamlanmasından sonra öğrenenin neleri bileceğinin, neleri yapabileceğinin ve nelere yetkin olacağına ifade edilmesidir.

Öğrenme kazanımı öğrencinin öğrenme dönemi sonunda neyi bilmesi, neyi anlaması gerektiğini ortaya koymaktadır. Bunlar bilgi, beceri ve tutum olarak da ifade edilebilmektedir. Ders kazanımlarını program yeterlikleri ile karşılaştırmak için dereceleme sistemi meydana getirilebilir. Öğrenme kazanımlarını ele alırken öğretim yöntemlerini, ölçme ve değerlendirme biçimlerini bu alanlarla bağlayabilmemiz gerekmektedir. Bu bağlamda öğrenme kazanımlarını yazarken ölçme ve değerlendirme biçimlerini bilişsel, duyuşsal, davranışsal boyutlarıyla ilişkilendirilerek yapılmaktadır.

Yabancı diller bölümümüzde Avrupa Dil Port folyosu (Common European Framework)'na göre tasarlanan programlarımızın yeterlilikleriyle uygun öğrenme materyalleri kullanılarak ders öğrenme çıktıları arasında ilişkilendirme yapılmaktadır.

E5- Kurumda programların onaylanma süreci nasıl gerçekleştirilmektedir?

Bölüm, Anabilim/Anasanat Dalı veya Program Başkanlıkları tarafından Yükseköğretim Kurulu Başkanlığı'nın belirlemiş olduğu kriterler doğrultusunda hazırlanan teklifler ilgili Bölüm Kurullarında görüşülüp, Dekanlık Makamına/Enstitü/ Yüksekokul veya MYO Müdürlüğüne bir üst yazı ile sunulup, Fakülte/Enstitü/YO veya MYO Kurullarında karara bağlandıktan sonra yine bir üst yazı ve eki doküman olarak Rektörlük Makamına arz edilir. Gerekli kontrolden sonra Senato'ya sunulur. Alınan karar bir ön yazı ve ekleri ile birlikte gereği için Yükseköğretim Kurulu Başkanlığı Eğitim-Öğretim Dairesi Başkanlığına arz edilir. Yükseköğretim Yürütme Kurulu'nda alınan karar sonucu Üniversite Rektörlüğüne bildirir. Rektörlük başta ilgili akademik birim olmak üzere konuyu ilgilendiren diğer idari birimlere de havale yoluyla ulaştırır.

E6- Programların eğitim amaçları ve kazanımları kamuoyuna açık bir şekilde ilan edilmekte midir?

Programların eğitim amaçları ve kazanımları hakkındaki bilgiler üniversite resmi web sitesinde yer almaktadır. Ayrıca Bologna süreci doğrultusunda uluslararası işbirliği ve akademik değişim temelli bir Avrupa Yükseköğretim Alanı hedeflenirken bu sürece entegre olma sayesinde programların kuruluş bilgileri, kabul kayıt koşulları, bölüm olanakları, mezuniyet koşulları, istihdam, program çıktıları hakkında bilgiler de web sitesinde yayınlanmaktadır.

Programın eğitim amaçları ve kazanımlarının sağlanma düzeyi kurumun stratejik planına göre geliştirilerek sürekli ve sistematik bir iyileştirme yapılmaktadır.

Öğrenci Merkezli Öğrenme, Öğretme ve Değerlendirme

E7- Programlarda yer alan derslerin öğrenci iş yüküne dayalı kredi değerleri (AKTS) belirlenmekte midir?

Avrupa Kredi Transfer Sistemi (AKTS) farklı ülkelerde öğrenim gören öğrencilerin değişim programları çerçevesinde eğitim kurumlarında aldıkları derslerin denkliğinin sağlanması amaçlanmaktadır. Dolayısıyla öğrenci değişimi veya diploma denkliği hususlarında kurumumuzu Uluslararası eğitim veren bir kuruluş olma yolunda öne çıkarmaktadır. Bu çerçevede öğrencilerimizin aldıkları derslerin denkliğinin sağlanması amaçlanmaktadır. AKTS hesaplanırken, öğrencinin sorumluluğundaki dersin öğrenme kazanımlarına ve amaçlarını gerçekleştirmekte iş yükü gerçekçi bir şekilde hesaplanarak öğrenci ve diğer akademik birimlerden fikirler dikkate alınmaktadır. Dersin içerik, öğrenim çıktı ve

kazanımlarına göre gerekli uygulama ve çalışmalar ayarlanmaktadır. AKTS bu kriterler öncülüğünde oluşturulmaktadır. Ders için gerekli olan teorik eğitim, uygulama eğitimleri, ödevler, projeler, gerekli kütüphane ve çevrimiçi araştırmalar, gereken zaman dikkate alınarak belirlenmektedir.

Üniversitemizde dersler, Bölüm Kurulu, Fakülte kurulu ve Senato onayı ile AKTS standartları uyarınca belirlenmekte olup öğrenci not dökümü bu şekilde uygulanmaktadır.

E8- Öğrencilerin yurt içi ve/veya yurt dışındaki işyeri ortamlarında gerçekleştirebilecekleri uygulama ve stajların iş yükleri belirlenmekte (AKTS kredisi) ve programın toplam iş yüküne dâhil edilmekte midir?

Üniversitemiz bölümlerinde AKTS kredi standartları uygunluğuna dikkat edilmektedir. Bu çerçevede uygulama ve staj yapılan bölümlerde staj AKTS yüküne dâhil edilmektedir. Yalova MYO' da bazı programlarda toplam iş yüküne dâhil edilmemiş, ilave iş yükü oluşturacak şekilde planlanmıştır.

E9- Programların yürütülmesinde öğrencilerin aktif rol almaları nasıl teşvik edilmektedir?

Öğrencilerin meslekleri boyunca ihtiyaç duyacakları gerekli donanım sağlanarak eğitim-öğretim dönemleri süresince gerekli cesaret ve girişkenliği oluşturacak motivasyon teknikleriyle eğitim gerçekleştirilmektedir. Araştırmalar, uygulamaya dönük sunumlar, laboratuvar uygulamaları ile öğrencilerin aktif rolü sağlanarak bilinçlilik düzeylerinin artması sağlanmaktadır. Bu çerçevede programların yürütülmesinde öğrencilerin aktif rol alması bölüm hocaları, danışman hocalar ve öğrenci temsilciliği aracılığıyla teşvik edilmektedir.

Öğrenci kulüpleri ile öğrencilerin hem kendi alanlarında hem de diğer yan becerilerde uygulamaya dönük girişken bireyler olmaları sağlanarak sempozyum, seminer, teknik geziler düzenlenmekte sektörlerini daha yakından tanımalarına olanak sağlanmaktadır.

E10- Başarı ölçme ve değerlendirme yöntemi (BÖDY) hedeflenen ders öğrenme çıktılarına ulaşıldığını ölçebilecek şekilde tasarlanmakta mıdır?

Uluslararası alanda başarı ölçme ve değerlendirmede çağdaş yöntemlere gidilmektedir. Her bir dersin amaç ve öğrenme çıktılarına göre çoklu değerlendirme araçları kullanılmaktadır. Böylece öğrenme sürecini de dikkate alan farklı yaklaşım ve materyaller ile değerlendirilme yapılmaktadır. Öğrencilerde problem çözüme ve bilimsel süreç yeteneklerini oluşturmak amaçlanmaktadır.

Bu çerçevede üniversitemiz bölümlerinde başarı ölçme ve değerlendirme yöntemi ile ilgili uygulamalar tamamlanmış olup hedeflenen ders öğrenme çıktılarına ulaşıldığını ölçebilecek şekilde Ölçme ve Değerlendirme yapılmaktadır.

E11- Doğru, adil ve tutarlı şekilde değerlendirmeyi güvence altına almak için nasıl bir yöntem (sınavların/notlandırmanın/derslerin tamamlanmasının/mezuniyet koşullarının önceden belirlenmiş ve ilan edilmiş kriterlere dayanması, vb.) izlenmektedir?

Üniversitemizde şeffaflığı sağlayan öğrenci bilgi istemi kullanılmakta olup Yönetmelik temelinde düzenleyici işlemlerimiz ile başvuru yolları açık tutulmuştur. Doğru, adil ve tutarlı şekilde değerlendirmeyi güvence altına almak için önceden oluşturulmuş kriterler ilan edilmektedir. (Lisansüstü eğitim ve öğretim yönetmeliği, Senato esasları, yönergeler ve alınan Enstitü Kurul ve Enstitü Yönetim Kurulu Kararları ders planları vb.)

Öğrencilerin değerlendirilmesi öğrenme çıktılarına bağlı olarak şeffaf, adil ve tutarlı gerçekleştirilmektedir. Değerlendirme süreci açık kriterler ile gerçekleştirilmekte ve öğrencilerle iki yönlü iletişim sağlanmaktadır. Öğrencilere belirli periyotlarda sunulan anketlerle hem akademik kadroyla hem de derslerle ilgili görüşleri alınarak elde edilen sonuçlar dikkate alınmaktadır.

Öğrencilere dersin içeriği, hedefleri ve mesleki yeterliliklerine yapacağı katkı aktarılmakta, yapılacak sınav, ödev ve uygulamalar bu hedefin gerçekleştirilmesi maksadıyla ölçme ve değerlendirme yapılarak sorgulanmakta, farklı tedbir ve metotların uygulanmasına yardımcı olmaktadır.

E12- Öğrencinin devamını veya sınava girmesini engelleyen haklı ve geçerli nedenlerin oluşması durumunu kapsayan açık düzenlemeler var mıdır?

Öğrencinin devamını veya sınava girmesini engelleyen haklı ve geçerli nedenlerin oluşması durumunda Yalova Üniversitesi Lisans ve Önlisans Eğitim Öğretim Yönetmeliği'nin 16. maddesinde "*Öğrenciler teorik derslerin %70'ine, uygulama, laboratuvar, atölye ve stüdyo çalışmalarının %80'ine katılmak zorundadır. Öğrencilerin derslere devamları, dersi veren öğretim elemanı tarafından izlenir. Devamsızlıkları nedeniyle sınavlara girme hakkı kazanamayan öğrencilerin listesi, yarıyıl sonu sınav döneminden önce Meslek Yüksekokulu Müdürlüğüne ilan edilir.*"

18. maddesinin 4. alt bendinde "*Öğrenciler, ilan edilen gün, saat ve yerde sınava girmek ve kimlik belgeleri ile istenecek diğer belgeleri yanlarında bulundurmamak zorundadır. Bu şartları yerine getirmeyen öğrenci sınava giremez.*" olarak açık bir şekilde belirtilmiştir.

Ayrıca, 20. Maddesinin; "(1) Mazeret sınavı için başvuru, mazeret süresinin bitiminden itibaren beş işgünü içinde mazeretini gösteren belgeler ile ilgili meslek yüksekokulu müdürlüğüne yapılır. Faks ile yapılan başvurularda belgenin aslı beş işgünü içerisinde müdürlüğe teslim edilir. Bu süre dışında yapılan başvurular geçersizdir.

(2) (06.01.2016 Tarih ve 29585 sayılı Resmi Gazete ile değişiklik) Derse devam zorunluluğunu yerine getiren öğrencilerin mazeretlerinin ilgili kurullar tarafından kabul edilmesi durumunda, giremedikleri yarıyıl sonu sınavlarının mazeret sınavları, ilgili kurullarca belirlenen tarihte yapılır. Ancak, öğrencinin mazeretinin zorunlu nedenlerle uzaması halinde yeni belirlenen bir tarihte yarıyıl sonu mazeret sınavı yapılır.

(3) Derse devam zorunluluğunu yerine getiren ancak Üniversite tarafından görevlendirildiği için sınavlara giremeyen öğrenci, giremediği tüm sınavlar için mazeret sınavına girebilir. Bu öğrencilerin mazeret sınavlarının ne zaman yapılacağı, ilgili kurulların kararı ile belirlenir.

(4) (06.01.2016 Tarih ve 29585 sayılı Resmi Gazete ile değişiklik) Ara sınavlara, tabii afet, kendisinin, anne, baba, kardeş, eş veya çocuğunun hastalığı ya da ölümü, trafik kazası gibi mazeretleri nedeniyle katılamayan öğrencilerin, bu maddenin birinci fıkrasında belirtilen süre içerisinde mazeretlerini belgelemeleri halinde ve mazeretlerinin ilgili öğretim elemanınca kabulü sonrasında öğretim elemanın uygun gördüğü tarih ve yerde mazeret sınavı yapılır.

(5) Mazereti ilgili kurullar tarafından kabul edilen öğrenci mazeret süresi içinde sınavlara giremez. Aksine hareket eden öğrencinin girmiş olduğu sınavlar iptal edilir." Şeklinde belirtilmiştir.

E13- Özel yaklaşım gerektiren öğrenciler (engelli veya uluslararası öğrenciler gibi) için düzenlemeler var mıdır?

Yalova Üniversitesi uluslararası öğrenciler için “*Yalova Üniversitesi Yurt Dışından Öğrenci Kabulüne İlişkin Yönerge*” yayınlamıştır. Genel koşullar, başvuru, başvuruların değerlendirilmesi, sonuçların duyurulması, öğretim dili, kayıt, yabancı uyruklu öğrencilerin yükümlülükleri gibi başlıklar yer almaktadır.

Yalova Üniversitesi engelli öğrenciler için “Yalova Üniversitesi Engelli Öğrenci Birimi Yönergesi” yayınlamıştır. Engelli Öğrenci Biriminin görevleri 10. maddede belirtilmiştir;

a) Üniversite programlarına kaydı yapılan engelli öğrencilerin öğrenimlerini sürdürdükleri sırada ihtiyaçlarını karşılamak ve karşılaşılabilecekleri engellere karşı alınması gereken önlemleri belirlemek ve gerekli düzenlemeleri yapmak,

b) Engelli üniversite öğrencilerinin akademik, fiziksel, psikolojik ve sosyal yaşamlarını engellemeyecek biçimde öğretim programlarını düzenlemek için hem engelli öğrencinin devam ettiği eğitim ortamının düzenlenmesini sağlamak hem de engellilere yönelik araç gereç temini, özel ders materyallerinin hazırlanması, engellilere uygun eğitim, araştırma ve barındırma ortamlarının hazırlanması konularında kararlar almak,

c) Üniversitede öğrenci ve öğretim görevlilerine yönelik yaygın bilgilendirme faaliyetlerinde bulunmak, öğretim elemanlarına özür ve engelliği, bunun getirdiği sınırlılıkları ve yapılması gereken düzenlemeleri anlatan, bilgilendirici materyaller hazırlamak, bilinç düzeyini arttırmak, ilgililere danışmanlık hizmeti vermek, gerektiği durumlarda hizmet içi eğitim sağlamak,

ç) Engelli öğrencilerle ilgili konularda program ve projeler geliştirmek,

d) Engelli Öğrenci Biriminin çalışma programını hazırlamak, yürütmek; yıllık bütçe tasarısı ve yıllık faaliyet raporunu hazırlayıp bağlı bulunduğu Rektör Yardımcısına sunmak,

e) Seminerler, konferans ve benzeri faaliyetler düzenlemek,

f) Engelli Öğrenci Biriminin görev ve faaliyet alanına giren konularda konunun taraflarına yönelik yayın, doküman ve bilgilerin yer aldığı, üniversitelerde okuyan engelli öğrencilerin sorunlarını ve isteklerini dile getirmelerine olanak sağlayan, ilgili birimle iletişimine imkân veren bir internet sayfası oluşturmak,

g) Maddi güçlüğü bulunan engelli öğrencilerin yardımcı araç gereçlerinin ücretsiz temini yönünde çalışmalarda bulunmak,

ğ) Engellilerle ilgili ders ve eğitim programlarının, Üniversitemiz Akademik birim yüksek lisans, lisans, ön lisans programlarına alınması yönünde karar alıp, uygulanmasını sağlamak,

h) Bütün öğrencilerin, adil ve doğru bir şekilde, ölçme ve değerlendirmeye tabi tutulması, fırsat eşitliğini sağlamak ve eğitim sürecini engelli öğrenciler için uygun hale getirmek; engelli öğrencinin sınavla ilgili süre, mekân, materyal, refakatçi ve özrün doğasından kaynaklanan farklılıklara göre alınacak gerekli tedbirleri almak, düzenlemeleri yapmak,

ı) İstihdam olanakları ve mesleklere ilişkin konularda materyaller hazırlayarak ya da hazırlanmasını sağlayarak bunları engelli öğrencilere ulaştırmak,

i) Öğrenci Seçme Sınavı başvuruları öncesinde, Öğrenci Seçme ve Yerleştirme Merkezi Başkanlığına bildirilmek üzere, engelli öğrencilerin öğrenim görebileceği üniversitemizdeki programları ile ilgili rapor hazırlamak,

j) Engelli öğrencilerin, öğrenci topluluklarında görev almalarını ve topluluk faaliyetlerine katılmalarını teşvik etmek şeklinde düzenlemeler mevcuttur.

Öğrencinin Kabulü ve Gelişimi, Tanınma ve Sertifikalandırma

E14- Öğrencinin kabulü ile ilgili tüm süreçlerde açık ve tutarlı kriterler uygulanmakta mıdır?

Öğrenciler ön lisans ve lisans programlarına merkezi yerleştirme sistemiyle, lisansüstü programlara ise lisansüstü eğitim öğretim yönetmeliğine göre kabul edilmektedir. Bu çerçevede gerekli ilan ve duyurular sınav öncesinde ilgili birim web sayfasında ilan edilmektedir.

Öğrencilerle ilgili bütün öğrenme süreçleri Öğrenci Bilgi Sistemi ve Ders İçeriklerinde tanımlanmaktadır.

E15- Yeni öğrencilerin kuruma/programa uyumlarının sağlanması için nasıl bir yöntem izlenmektedir?

Öğrencilerin kuruma uyumunu sağlamak üzere, eğitim öğretim dönemi başlangıcında “Oryantasyon Programı” düzenlenmektedir. Program çerçevesinde, okuldaki not- başarı sisteminin işleyişi, genel kurallar, disiplin kuralları, ilçe yaşamı, ulaşım gibi geniş kapsamlı temel bilgiler verilmektedir. Öğrenciler akademik ve idari kadro ile tanıştırmakta, ihtiyaç duydukları konularda başvurabilecekleri birimler bildirilmektedir. Ayrıca öğrencilerimizin kaynaşmasına yönelik tanışma toplantıları düzenlenmektedir.

E16- Başarılı öğrencinin kuruma/programa kazandırılması ve/veya öğrencinin programdaki akademik başarısı nasıl teşvik edilmekte ve/veya ödüllendirilmektedir?

Öğrencilerin başarılarının teşvik edilmesi amacıyla genel ortalaması 3.00’ün üzerindeki öğrencilere “Onur Belgesi”, 3.5’in üzerindeki öğrencilere de “Yüksek Onur Belgesi” verilmektedir. Bu belgeler okul içerisinde düzenlenen, öğrencilere duyurulan ve katılımlarının sağlandığı törenlerle başarılı öğrencilere takdim edilmektedir. Bununla birlikte 2547 sayılı kanununun 46 maddesinin (h) bendi uyarınca ikinci öğretim programlarında okumakta olan öğrencilerden %10’luk başarı dilimine girmeye hak kazananlara harç ücreti iadesi yapılmaktadır.

Ayrıca başarılı öğrencilerin kuruma kazandırılması ve öğrencilerin programdaki akademik başarısını teşvik etmek için çeşitli ödüller verilmektedir.

E17- Öğrencilere yönelik akademik danışmanlık hizmetleri ne kadar etkin şekilde sunulmakta ve akademik gelişimleri nasıl izlenmektedir?

Öğrencilerimiz için danışmanlık ataması ilgili bölüm yönetim kurulu tarafından yapılmaktadır. Akademik danışmanlık hizmetlerinin sağlıklı bir şekilde yürütülmesi için danışmanlık görevi olan akademisyenler görüşme saatleri belirlemektedir. Dönem başında yönetmeliklerde herhangi bir değişiklik olursa Öğrenci İşleri Birimi tarafından akademisyenler bilgilendirilmektedir. Ayrıca otomasyon sistemi üzerinde danışmanların ilan yayınlatabilme imkânları bulunmaktadır.

E18- Öğrenci hareketliliğini teşvik etmek üzere ders ve kredi tanınması, diploma denkliği gibi konularda gerekli düzenlemeler bulunmakta mıdır?

Üniversitemiz bölümlerinde ders içerikleri ve kredi bilgileri hazır ve erişime açık bir şekilde bulunmaktadır. Gerek web sayfasından gerekse de öğrenci işleri biriminden gerekli bilgilere kolaylıkla ulaşılabilmektedir. Öğrenci hareketlilik programları ile ilgili olarak danışman akademisyenler görevlendirilmiştir. Ayrıca eğitim dönemi başlangıcında düzenlenen oryantasyon programlarında öğrenciler değişim programları hakkında bilgilendirilmekte, dönem içerisinde de program ajandasına uygun bir şekilde duyurularla haberdar edilmektedir.

Eğitim-Öğretim Kadrosu

E19- Eğitim-öğretim sürecini etkin şekilde yürütebilmek üzere yeterli sayıda ve nitelikte akademik kadrosu bulunmakta mıdır?

Eğitim- öğretim sürecinin etkin şekilde yürütülebilmesi için yeterli akademik kadro bulunmaktadır. İhtiyaç duyulan hallerde gereği yapılarak misafir öğretim üyesi görevlendirmesi yapılmaktadır.

E20- Eğitim-öğretim kadrosunun işe alınması, atanması ve yükseltmeleri ile ilgili süreçler nasıl yürütülmektedir?

Öğretim Üyeleri İçin Süreç;

Fakülte, Yüksekokul ve Meslek Yüksekokulu ilgili bölüm kurullarınca yapılan çalışmalar neticesinde oluşan talepler doğrultusunda Personel Daire Başkanlığı gerekli çalışmaları yaparak Üniversite Yönetim Kurulu kararı ile birlikte kadro talep formlarını da ekleyerek Yüksek Öğretim Kurulu Başkanlığına kadro kullanma iznine ilişkin yazı yazılır. Gelen cevap doğrultusunda Tirajı en yüksek Gazeteden birinde ilan edilmek üzere Basın Yayın Müdürlüğü'nün ilan modülüne girilerek ilan edilmesi sağlanır. Ayrıca Doçent ve Profesör kadroları Resmi gazetede de ilan edilir. İlanı çıkılan tüm öğretim üyeleri Başbakanlık Devlet Personel Başkanlığına da bildirilerek ilan DPB' nin sitesinde yayınlanır. Adaylara başvuru için on beş günlük süre verilir. 15 günlük süre sonunda Üniversitemiz senatosu tarafından kararlaştırılan ve YÖK tarafından onaylanan "Öğretim Üyeliğine Yükseltme ve Atanma" kriterlerine uyup uymadığına bakılır. Başvuru kriterlerini sağlayan adaylardan Yardımcı Doçent kadrosuna başvuracak adaylar dört dosya hazırlayarak başvurdukları birimlere, Doçent kadrosuna başvuracaklar dört dosya Profesörlük kadrosuna başvuracak adaylar altı dosya hazırlayarak Personel Daire Başkanlığına teslim ederler. Yardımcı Doçent kadrosuna başvuran adaylara başvurdukları birimce belirlenen yabancı dil jürisi tarafından yabancı dil yeterlilik sınavı yapılır. Bu sınavda başarılı olan adayların dosyalarından üç tanesi birim yönetim kurulu tarafından belirlenen bilim jürisine gönderilir. Diğer dosya arşivlenmek üzere biriminde saklanılır. Doçent kadrosuna başvuran adayların bilimsel değerlendirme yapmak üzere Rektör tarafından, Profesör kadrosuna başvuran adaylar için ise Üniversite Yönetim Kurulu Kararı ile Bilim jürileri belirlenir. Daha sonra Doçent adaylarının üç dosyası, profesör adaylarının beş dosyası bilim jürisine gönderilir. Bilim Jürisinden gelen raporlar doğrultusunda Yardımcı Doçent kadrosuna başvuran adayların dosyaları başvurdukları birim tarafından, Doçent ve Profesör kadrosuna başvuran adayların dosyaları ise Personel Daire Başkanlığı tarafından hazırlanır. Hazırlanan Yardımcı Doçent dosyaları hakkında birim yönetim kurulu tarafından, Doçent ve Profesör dosyaları hakkında ise üniversite yönetim kurulu tarafından atanmaları hususunda karar alınır. Alınan karar doğrultusunda öğretim üyeliğine başvuranların atama onayları hazırlanır. Gerekli imzalar atıldıktan sonra atama onayı adaya tebliğ edilir. Öğretim üyeliğine başvuran aday kendisine tebliğ edilen tarihten itibaren on beş gün içinde görevine başlar.

Öğretim Üyesi Dışındaki Öğretim Elemanları İçin Süreç;

Fakülte, Yüksekokul ve Meslek Yüksekokulu ilgili bölüm kurullarınca yapılan çalışmalar neticesinde oluşan talepler doğrultusunda Personel Daire Başkanlığı gerekli çalışmaları yaparak Yüksek Öğretim Kurulu Başkanlığına kadro talebine ilişkin yazı yazar. Yüksek Öğretim Kurulu Başkanlığı web sayfasında akademik kadro ilanları butonunda Yalova Üniversite sayfasında bu kadroları ilan eder. Adaylar kendi durumlarına uygun kadrolara başvuru ilanında belirtilen tarihlerde gerekli evraklarla birlikte Personel Daire Başkanlığına posta yoluyla ya da şahsen başvurusunu yapar. Birimlerin yönetim kurulu kararıyla adayların ön değerlendirilmesini ve sınavını yapmak üzere 3 kişiden oluşan Jüri oluşturulur. Başvuru süresinin bitiminden itibaren başvurular oluşturulan jürilerce ön değerlendirmeye alınır. Ön değerlendirme de müracaat eden adaylar arasından ilan edilen kadro sayısının on katına kadar aday, yabancı dil okutmanı, çevirici ve yabancı dille eğitim-öğretim yapılan programlardaki öğretim görevlisi kadrolarında (meslek yüksekokullarında bu kadrolarda istihdam edilecekler de dâhil olmak üzere) ALES puanının %40'ını ve yabancı dil puanının %60'ını, diğer kadrolarda ALES puanının %60'ını ve yabancı dil puanının %40'ını; meslek yüksekokullarına müracaatlarda ise ALES puanının %70'ini ve lisans mezuniyet notunun %30'unu dikkate alarak belirler ve kadro ilanında belirtilen Üniversitenin internet adresinde ilan edilir.

Ön değerlendirmeden geçen adaylar Jüri tarafından giriş sınavı yapılır. Giriş sınavı, yabancı dil okutmanı, çevirici kadrolarında adayların mesleki ifade ve bilgi becerisi ile anlatım yeteneğini ölçecek şekilde sadece sözlü, Yönetmelik kapsamındaki diğer kadrolar için ise ilan edilen alanla ilgili bilgi düzeyini ölçecek şekilde sadece yazılı olarak yapılır. Yabancı dille eğitim-öğretim yapılan programlardaki öğretim görevlisi kadrolarında sözlü sınav yapılır. Sınav jürisi yazılı ve sözlü sınavın nesnel, ölçülebilir ve denetlenebilir olmasını sağlar. Raportör olarak belirlenen üye, sınavların soru ve cevaplarını tutanak altına alır. Sözlü sınav sonuçları kadro ilanında belirtilen internet adresinde ilan edilir. Sözlü sınav sonucu 60 puanın altında olanlar başarısız sayılırlar ve değerlendirme aşamasına geçemezler.

Sınav sonucu değerlendirme; yabancı dil okutmanı, çevirici ve yabancı dille eğitim-öğretim yapılan programlardaki öğretim görevlisi kadrolarında (meslek yüksekokullarında bu kadrolarda istihdam edilecekler de dâhil olmak üzere) ALES puanının %30'unu, lisans mezuniyet notunun %10'unu, yabancı dil puanının %30'unu ve giriş sınavı notunun %30'unu; diğer kadrolarda ALES puanının %30'unu, lisans mezuniyet notunun %30'unu, yabancı dil puanının %10'unu ve giriş sınavı notunun %30'unu; meslek yüksekokullarında ise ALES notunun %35'ini lisans mezuniyet notunun %30'unu ve giriş sınavı notunun %35'ini hesaplayarak ilan edilen kadro sayısı kadar aday başarı sırasına göre belirler. Değerlendirme puanı 65 puanın altında olanlar sınavlarda başarısız sayılır. Adayların değerlendirmede dikkate alınan puanları ile lisans mezuniyet notları kadro ilanında belirtilen internet adresinde ilan edilir.

Asil adaya bu yayın tebliğ niteliğinde olup aday on beş gün içerisinde gerekli evrakları hazırlayıp ilgili birime teslim eder. Asil aday gelmez ise yerine yedek aday gerekli işlemleri yürütür. İlgili Birim yönetim kurulu kararı olarak aday dosyasını Üniversitemiz Rektörlüğüne gönderir. Rektörlük Başkanlığımıza dosyayı havale ettikten sonra, Personel Daire Başkanlığı tarafından adayın atama onayı hazırlanır. Gerekli imzalar atıldıktan sonra atama onayı adaya tebliğ edilir. Aday tebliğ tarihinden itibaren on beş gün içerisinde görevine başlar.

E21- Kuruma dışarıdan ders vermek üzere öğretim elemanı seçimi ve davet edilme usulleri nasıl gerçekleştirilmektedir?

Kurumumuza dışarıdan ders vermek üzere öğretim elemanı seçiminde 2547 No' lu Kanununun 31. Maddesi esas alınmaktadır. Kanun uyarınca, öğretim elemanı bulunmayan ders veya herhangi bir dersin özel bilgi ve uzmanlık isteyen konularının eğitim- öğreti ve uygulamaları için, dışarıdan eleman getirtilmesi işlemi, ilgili Bölüm Kurulu'nun önerisi ve Rektörlük onayı ile gerçekleştirilir.

Bu çerçevede görevlendirilecek öğretim elemanı ve öğrencileri mağdur etmeyecek şekilde coğrafi yakınlığı da dikkat edilerek uygulanmaktadır.

E22- Kurumdaki ders görevlendirmelerinde eğitim-öğretim kadrosunun yetkinlikleri (çalışma alanı/akademik uzmanlık alanı vb.) ile ders içeriklerinin örtüşmesi nasıl güvence altına alınmaktadır?

Kurumdaki ders görevlendirmelerinde eğitim- öğretim kadrosunun yetkinlikleri ile ders içeriklerinin örtüşmesine önem verilmekte ve ilgili bölüm kurullarında belirlenmektedir. Özellikle seçmeli dersler akademisyenlerin uzmanlık alanları üzerinden, talepleri ile açılmaktadır. Akademisyenlerin kendi çalışma alanlarıyla ilgili dersleri vermelerine özen gösterilmektedir.

E23- Eğitim-öğretim kadrosunun mesleki gelişimlerini sürdürmek ve öğretim becerilerini iyileştirmek için ne gibi olanaklar sunulmaktadır?

Eğitim- öğretim kadrosunun mesleki gelişimlerini desteklemek için geliştirici faaliyetlere katılımları (yüksek lisans- doktora çalışmaları yapmaları), özel sektör tarafından düzenlenen etkinliklere katılımları (fuvar, organizasyon gibi) ve bilimsel amaçlı programlara (konferans, kongre gibi) katılımları teşvik edilmekte ve desteklenmektedir. Bilimsel programlara katılımlar halinde üniversite tarafından belirlenen oranlarda yoluk ve yevmiye desteği verilmektedir.

E24- Eğitim-öğretim kadrosunun eğitsel performanslarının izlenmesi ve ödüllendirilmesine yönelik mekanizmalar mevcut mudur?

Eğitim- öğretim kadrosunun eğitsel performanslarının izlenmesi ilgili bölüm başkanlıkları tarafından yapılmakta olup ayrıca tüm öğrencilere yönelik anket çalışmaları yapılmakta ve bunun sonucunda geri bildirimler değerlendirilmektedir. Ödüllendirmede Akademik Teşvik Yönetmeliği dışında bir mekanizma mevcut değildir.

E25- Kurum, eğitim bileşeni kapsamındaki hedeflere ulaşmayı sağlayacak eğitim-öğretim kadrosunun, nicelik ve nitelik olarak sürdürülebilirliğini nasıl güvence altına almaktadır?

Yalova Üniversitesi olarak, eğitim bileşeni kapsamındaki hedeflere ulaşmayı sağlayacak eğitim- öğretim kadrosunun, nicelik ve nitelik olarak sürdürülebilirliğini güvence altına almak için bilimsel çalışmalar ve uluslararası projelere katılım mevcut olanaklar dâhilinde desteklenmekte ve teşvik edilmektedir. İlgili bölümlerde uluslararası işbirlikleri sağlanmakta ve sürdürülmektedir.

Öğrenme Kaynakları, Erişilebilirlik ve Destekler**E26- Kurum, eğitim-öğretimin etkinliğini arttıracak öğrenme ortamlarını (derslik, bilgisayar laboratuvarı, kütüphane, toplantı salonu, programın özelliğine göre atölye, klinik, laboratuvar,**

tarım alanları, müze, sergi alanı, bireysel çalışma alanı, vb.) yeterli ve uygun donanıma sahip olacak şekilde sağlamakta mıdır?

Yalova Üniversitesi yeni kurulan bir üniversite olması nedeniyle altyapıda yaşanan bazı aksaklıklar mevcut olmakla birlikte eğitim ve öğretim etkinliğini arttıracak yeterli donanıma büyük oranda sahiptir. Dersliklerimizde internet kullanımı, akıllı tahta ve projeksiyon cihazları gibi öğretimi destekleyici teknolojiler kullanılmaktadır. Uygulamalı bölümlerimizde öğrenciler, laboratuvarlarda program özelliğine göre iş hayatlarında karşılaşılabilecekleri önemli temel cihazları kullanıp, birçok analizi birebir yapabilmektedirler. Kütüphanemizde her programın içeriğine uygun kitaplar mevcut olup yeni kaynaklarla zenginleştirilmektedir.

E27- Eğitimde yeni teknolojilerin kullanımını teşvik etmekte midir? Kurumda ne tür teknolojiler kullanılmaktadır?

Üniversitemiz dersliklerinde internet ve projeksiyon öğretimi destekleyici teknolojiler kullanılmaktadır. Tüm binalarda öğrencilerin kullanımı için kablosuz internet bağlantısı ve bilgisayarlar mevcuttur. Bazı bölümlerimizde akıllı tahta uygulamasına geçilmiş olup tüm bölümlerde kullanılması sağlanması planlanmaktadır. Bölüm laboratuvarlarında, ilgili ders içerikleri ile ilgili yapılacak çalışmalar için çok sayıda teknolojik cihaz bulunmaktadır.

E28- Öğrencilerin mesleki gelişim ve kariyer planlamasına yönelik ne tür destekler sağlanmaktadır?

Öğrencilerin mesleki gelişim ve kariyer planlamasına yönelik belirli aralıklarda toplantılar yapılmakta olup, mesleki gelişimlerine katkı sağlayacak kurslar da düzenlenmektedir. Öğrenciler için kariyer günleri düzenlenmekte ve sektörün önde gelen firmalarının yetkilileri gelerek öğrencilere seminer vermektedir.

Ulusal ve Uluslararası Öğrenci Değişim Programları (Erasmus, Farabi ve Mevlana) aracılığıyla öğrenci hareketliliği sağlanmaktadır. Mesleki gelişim seminerleri, söyleşiler, konferanslar ve çalıştaylar düzenlenmektedir. Mesleki gelişmeleri teşvik edici fuarlara katılımları sağlanmaktadır. Öğrenci kongrelerine katılımları teşvik edilmekte ve desteklenmektedir.

E29- Öğrencilerin staj ve işyeri eğitimi gibi kurum dışı deneyim edinmelerini gerektiren programlar için kurum dışı destek bileşenleri nasıl sağlanmaktadır?

Üniversitemiz de öğrencilerin staj ve işyeri eğitimi gibi kurum-dışı deneyim edinmelerini gerektiren programlar için ilgili bölüm alanlarında bölgemizde sektörün önde gelen firmaları ile irtibata geçilip, sektör temsilcilerini öğrencilerimiz ile bir araya getiren programlar düzenlemekte olup, birimlerin programlarına uyumlu işletmeler aracılığı ile staj olanakları sağlanmaktadır.

Bu çerçevede sektördeki firmalara teknik geziler düzenlenmekte ve öğrencilerin yurt dışı staj yapmaları desteklenmektedir. Ayrıca; İŞKUR, KOSGEB ve MARKA gibi kurumların programlarından da yararlanılmaktadır.

E30- Öğrencilere psikolojik rehberlik, sağlık hizmeti vb. destek hizmetleri sunulmakta mıdır?

Üniversitemiz Sağlık Kültür Ve Spor Daire Başkanlığının ilgili birimleri tarafından psikolojik rehberlik ve sağlık hizmetleri sunulmakta ve desteklenmektedir.

E31- Öğrencilerin kullanımına yönelik tesis ve altyapılar (yemekhane, yurt, spor alanları, teknoloji donanımlı çalışma alanları vs.) mevcut mudur?

Üniversitemiz Sağlık Kültür Spor Daire Başkanlığı nezdinde yemekhane ve spor alanları öğrencilerimizin hizmeti sunulmuş bulunmaktadır. Yükseköğretim Kredi ve Yurtlar Kurumuna ait yurtlar dışında merkezi yerleşke içerisinde planlaması yapılmış 1 adet yurt binası için çalışmalar devam etmektedir.

E32- Öğrenci gelişimine yönelik sosyal, kültürel ve sportif faaliyetler ne ölçüde desteklenmektedir?

Öğrencilerin gelişimine yönelik sosyal ve kültürel faaliyetler Sağlık Kültür Ve Spor Daire Başkanlığı ve öğrenci kulüpleri aracılığıyla sağlanmaktadır. Bu çerçevede yapılacak faaliyetlerde öğrenci kulüplerinin öneri ve talepleri dikkate alınarak ulusal ve uluslararası spor faaliyetler, sosyal ve kültürel geziler bütçe olanakları doğrultusunda gözden geçirilerek uygun bulunan etkinlikler desteklenmektedir.

E33- Kurum, özel yaklaşım gerektiren öğrencilere (engelli veya uluslararası öğrenciler gibi) yeterli ve kolay ulaşılır öğrenme imkânları ile öğrenci desteğini nasıl sağlamaktadır?

Hizmet binaları özel yaklaşım gerektiren öğrencilere yönelik olarak tasarlanmıştır. Dersliklere ulaşım açısından binalarımızda asansörler mevcuttur. Ayrıca bina girişlerinde engelli arabaları için düzenlemeler yapılmıştır. Binalarımızda görme engelli öğrenciler için yürüme altyapıları mevcuttur. Her katta engelli tuvaleti bulunmaktadır. Ayrıca danışmanlık sistemleri ile özel yaklaşım gerektiren öğrenciler yakından izlenmekte olup bu yönde çalışmalar devam etmektedir.

E34- Sunulan hizmetlerin/desteklerin kalitesi, etkinliği ve yeterliliği nasıl güvence altına alınmaktadır?

Sunulan hizmetlerin/desteklerin kalitesi, etkinliği ve yeterliliği Rektörlük Sağlık-Kültür ve Spor Dairesi Başkanlığı, kurulan komisyonlar ve ilgili bölüm kurulları tarafından denetlenmekte ve izlenmektedir.

Programların Sürekli İzlenmesi ve Güncellenmesi

E35- İç paydaşların (öğrenciler ve çalışanlar) ile dış paydaşların (işveren, iş dünyası ve meslek örgütü temsilcileri, mezunlar, vb.) sürece katılımı sağlanarak programın gözden geçirilmesi ve değerlendirilmesi nasıl yapılmaktadır?

İç paydaşlar (öğrenciler ve çalışanlar) ile dış paydaşların (işveren, iş dünyası ve meslek örgütü temsilcileri, mezunlar, vb.) sürece katılımı sağlanarak programın gözden geçirilme süreci, birimlere göre değişmekle birlikte kariyer günleri toplantıları, mezun öğrenciler toplantıları, sanayi kuruluşlarının insan kaynakları temsilcileri ile toplantılar ve meslek örgütlerinin katıldığı akademik iş birliği toplantıları gerçekleştirilmektedir. Bu toplantılarda programlar gözden geçirilerek değerlendirilmekte ve güncellemeler yapılmaktadır.

Öğretim elemanları ile öğrenciler arasında haftalık danışmanlık günleri kapsamında ders içi ve ders dışı konularda değerlendirmeler rutin olarak yapılmaktadır.

E36- Gözden geçirme faaliyetleri ne sıklıkta, nasıl ve kimler tarafından yapılmaktadır? Katkı veren paydaşlar nasıl belirlenmektedir? Bu paydaşlar karar verme sürecinin hangi aşamalarına katılabilmektedir?

Her dönem başlangıç öncesi ve bitiş sonrasında programlarla ilgili gözden geçirme faaliyetleri öğretim elemanları tarafından yapılmakta olup bu çalışmalar ilgili bölüm akademik kurullarında değerlendirilmektedir. Diğer üniversitelerden programlarla alakalı güncel ders ve eğitim öğretim çıktıları konularında istişare yapılmaktadır.

Katkı veren paydaşlar ortak kararlar belirlenmektedir. Paydaşlar gözden geçirmenin en son aşamasında, eğitim öğretim döneminin sonunda birimler tarafından yapılan değerlendirme toplantılarında güncel eğitim-öğretim programlarının pratik yaşama uygulanabilirliği aşamasında deneyimlerini paylaşarak karar verme sürecine katkı sağlamaktadır.

E37- Değerlendirme sonuçları, programın güncellenmesi ve sürekli iyileştirilmesi için nasıl kullanılmaktadır?

Değerlendirme sonuçları, eğitim-öğretim dönemi başlamadan önce bölüm akademik kurullarında öğretim elemanlarının katılımıyla programların içeriği gözden geçirilmek suretiyle mevcut koşullara göre zayıf görülen yerler için kuvvetlendirme çalışmaları, güçlü olunan yerlerde ise verim artışına yönelik ileri çalışmalar yapılmaktadır.

Programların eğitim amaçlarına ilişkin hedeflerine ulaştığını; öğrencilerin ve toplumun ihtiyaçlarına cevap verdiğini, paydaşlardan gelen geri dönüşler neticesinde müfredatlar birimler tarafından güncellenmektedir.

E38- Programların eğitim amaçlarına ilişkin hedeflerine ulaştığını; öğrencilerin ve toplumun ihtiyaçlarına cevap verdiğini nasıl izlemekte ve ölçmektedir?

Programların eğitim amaçlarına ilişkin hedeflerine ulaştığını; öğrencilerin ve toplumun ihtiyaçlarına cevap verdiğini, paydaşlardan gelen geri dönüşler neticesinde, öğrencilerin ve toplumun ihtiyaçlarına cevap verdiğini ortaya çıkan olumlu ve olumsuz dönütlerden görebilmekteyiz.

Öğrencilerin staj defterleri ve öğretim elemanlarınca hazırlanan staj değerlendirme raporları doğrultusunda verilen eğitimlerin sektörel amaca uygunluğu tespit edilmektedir. Öğrencilere verilen mesleki eğitimin toplum üzerine olan etkisi izlenememekte ve ölçülememektedir.

E39- Programların eğitim amaçları ve öğrenme çıktılarına ilişkin taahhütleri nasıl güvence altına alınmaktadır?

Programların eğitim amaçları ve öğrenme çıktılarına ilişkin taahhütleri dönem sonunda yapılan Akademik Genel Kurullarında ilgili öğretim elemanlarından dönüşler alınmak suretiyle güvence altına alınmaktadır.

Ayrıca dönemlik ders planlarına tam uyumlu bir şekilde derslerin verilmesi ve pratiğe yönelik uygulama çalışmaları ile desteklenerek güvence altına alınmaktadır.

Ç. Araştırma ve Geliştirme

Araştırma Stratejisi ve Hedefleri

AR-GE1- Kurumun araştırma stratejisi, hedefleri ve bu hedeflerin kimler tarafından gerçekleştirileceği belirlenmiş midir?

Ulusal üst strateji politika ve belgeleri doğrultusunda gelişim eksenleri ve hedefleri dikkate alınarak, bölgemizin potansiyel kaynaklarını değerlendirme ve bunları Üniversitemizin sürdürülebilir gelişimi için fırsata çevirme bakımından araştırma stratejisi ve bu kapsamda araştırma hedefleri oluşturulmuştur. Araştırma hedeflerine ve bu hedeflere yönelik oluşturulan performans gösterge düzeyine kimler tarafından ulaşılması gerektiği belirlenmiştir.

AR-GE2- Kurumun araştırma stratejisi ve hedefleri nelerdir? Bu hedefler nasıl belirlenmekte ve hangi sıklıkta gözden geçirilmektedir?

Kurumun araştırma stratejisi; üretilen Ar-Ge projelerinin sayısının ve niteliğinin artırılması, bu amaçla fiziki ve beşeri kaynakların kapasitelerinin artırılarak, ulusal ve yerel ihtiyaçlar doğrultusunda etkin kullanımının sağlanması, üniversite-sanayi işbirliklerinin geliştirilmesi, üniversitedeki Ar-Ge insan gücü ve altyapısının özel sektör tarafından kullanılması, bölgesel ve küresel nitelikteki sorunlara farklı çözüm öneri getirilmesi üzerine kurulmuştur.

Araştırma stratejisi ve bu kapsamdaki araştırma hedefleri Stratejik planlama çalışmaları neticesinde ortaya konulmuştur. Ayrıca yıllık olarak, stratejik planlamada araştırma alanındaki hedefler doğrultusunda hedefler spesifik hale getirilebilmekte, bu hedeflere ulaşma düzeyini tespit etmek için performans göstergeleri oluşturulmuştur. Performans göstergelerinin gerçekleşme düzeyleri üçer aylık periyotlarda, hedefi gerçekleştirmeden sorumlu ar-ge merkezleri tarafından Stratejik Yönetim sistemi üzerinden veri girişleri yapılmakta ve sonuçlar İç Kontrol ve Risk Yönetimi çerçevesinde üst yönetim tarafından değerlendirilmektedir.

AR-GE3- Kurumun araştırma stratejisi bütünsel ve çok boyutlu olarak mı ya da tek bir araştırma alanına yönelik olarak mı ele alınmıştır? Kurumun temel araştırma ve uygulamalı araştırmaya bakışı nasıldır?

Kurumun araştırma stratejisi çok boyutlu olarak ele alınmış, üniversite sanayi işbirliklerini geliştirme, bölgesel ve küresel sorunlara çözüm önerileri geliştirme, bölgedeki sanayi sektörünün ve üniversitemizdeki araştırmacılar için araştırma altyapılarını oluşturma boyutunda kurgulanmıştır.

AR-GE4- Kurum, araştırmada öncelikli alanları ile ilgili araştırma faaliyetlerinde bulunmakta mıdır?

a.) Araştırmada öncelikli alanlarında UYGAR merkezleri var mı? Varsa bu merkezlerin hedefleri belirlenmiş, çıktıları izlenmekte ve değerlendirilmekte midir?

Araştırmada öncelikli alanlarda Uygulama Araştırma Merkezleri olarak Merkezi Araştırma Laboratuvarı Birimi, Bilim ve Teknoloji Uygulama ve Araştırma Merkezi ve Çatışma Çözümleri Uygulama ve Araştırma Merkezi'nin hedefleri bulunmakta olup, aynı metodoloji içerisinde çalışmalar takip edilmekte, çıktıları değerlendirilmektedir.

b.) Araştırmada öncelikli alanları ile ilgili, iç ve dış paydaşların önerileri doğrultusunda, bilimsel ve/veya sektörel toplantılar düzenlenmekte midir?

AR-GE5- Kurumun araştırma faaliyetleri ve diğer akademik faaliyetleri (eğitim-öğretim, topluma hizmet) arasında nasıl bir etkileşim bulunmaktadır? Buna yönelik bir stratejisi var mıdır?

Kurumun araştırma faaliyetleri ve diğer akademik faaliyetleri (eğitim-öğretim, topluma hizmet) arasında olumlu bir etkileşim bulunmaktadır. Araştırma faaliyetleri akademik birimlerin uzmanlık sahasına giren konulardan seçilerek hem eğitim öğretim hem de topluma hizmet hususunda sonuçlar

aranmaya çalışılmaktadır. İlgili alanlarda sektöre katkı sunacak çalışmalar kamu ve özel sektörden paydaşlar ile birlikte yapılmaktadır. Ayrıca, öğrenci kulüpleri vesilesi ile Türkiye ve Dünya gündemini ilgilendiren güncel, tarihi, teknik ve sosyo-politik konularda farkındalık çalışmaları yapılmaktadır.

AR-GE6- Kurum, araştırma stratejisinin bir parçası olarak kurumlar arası araştırma faaliyetlerini desteklemekte midir? Bu tür araştırmalara uygun platformlar geliştirmekte midir? Ve bu tür araştırmaların çıktılarını nasıl izlemekte ve değerlendirmektedir?

Kurum, araştırma stratejisinin bir parçası olarak kurumlar arası araştırma faaliyetlerini desteklemektedir. Bu tür araştırmalara uygun platformlar geliştirmektedir. Ve bu tür araştırmaların çıktılarını dönem sonu eğitim-öğretimi gerçekleştiren akademik personelden raporlaştırmaları istemektedir. Ayrıca bu çalışmaların çıktıları paydaşlarla olağan toplantılarda değerlendirilip sonuçları kamuoyu ve ilgilileri ile paylaşılmaktadır.

AR-GE7- Kurum, araştırma stratejisi olarak disiplinler arası ve/veya çok disiplinli araştırma faaliyetlerini desteklemekte midir? Bu tür araştırmalara uygun platformlar geliştirmekte midir? Ve bu tür araştırmaların çıktılarını nasıl izlemekte ve değerlendirmektedir?

Kurum, araştırma stratejisi olarak disiplinler arası ve/veya çok disiplinli araştırma faaliyetlerini desteklemektedir. Bu tür araştırmalara uygun platformlar geliştirmektedir. Ve bu tür araştırmaların çıktılarını eğitim-öğretimi gerçekleştiren akademik personelden raporlaştırmaları istenerek takip edilmektedir. Ayrıca kurumlar arası projeler yönlendiren kurullar vasıtasıyla izlenmekte ve araştırmaların çıktıları iç ve dış bilimsel toplantılara gönderilerek yorumlanmaktadır.

AR-GE8- Kurum, yerel/bölgesel/ulusal kalkınma hedefleriyle kendi araştırma stratejileri arasında nasıl bir bağ kurmaktadır?

Kurum, yerel/bölgesel/ulusal kalkınma hedefleriyle kendi araştırma stratejileri arasında olumlu bir birbirini tamamlar bir bağ bulunmaktadır. İlgili alanlardaki meslek odaları, kamu kuruluşları ve sivil toplum örgütleri ile çalışmalar yapılmakta ve görüş alışverişinde bulunmaktadır. Marmara bölgesinde sanayi ile iç içe olan üniversitemizde bu amaca yönelik programlar lisans ve Yüksek lisans düzeyinde açılmaktadır.

AR-GE9- Yapılan araştırmaların bölgesel/ulusal açıdan değerlendirildiğinde ekonomik ve sosyo-kültürel katkısı var mıdır? Nasıl teşvik edilmelidir?

Yapılan araştırmaların bölgesel/ulusal açıdan değerlendirildiğinde ekonomik ve sosyokültürel katkısı vardır. Sempozyumlar, konferanslar ve kültürel etkinlikler düzenlenerek katılımcılar teşvik edilmektedir. Ayrıca bölümlerimiz çalışma alanlarına göre, sosyo-kültürel açıdan halk nezdinde farkındalık tesis etme çalışmaları yapmaktadır.

AR-GE10- Kurumun, araştırmada etik değerleri benimsetme ile ilgili girişimleri (Etik Komisyonu, İntihali önlemeye yönelik özel yazılımlar, vs.) var mıdır?

Yalova Üniversitesi mensupları ve akademik ve idari birimlerinin bilimsel araştırma faaliyetleri, yayın faaliyetleri, eğitim ve öğretim faaliyetleri, hizmet faaliyetleri ve toplum ve paydaşlarıyla ilişkilerinde etik değerlendirilmelere ilişkin ilke ve kuralları, yapıyı, görevleri ve uygulama esaslarını düzenleyen "Yalova Üniversitesi Etik Kurulu" mevcuttur.

Araştırma önerilerinde (daha çok tez önerilerinde) intihalle ilgili yazılımlar kullanılmaktadır. Kurumumuzda Ulakbim tarafından sağlanan “İntihal Engelleme” yazılımı ile makalelerin intihal tespiti yapılabilmektedir. Başka bir İntihal Engelleme yazılımı aboneliği ile de tezler, ödevler vb. çalışmaların intihal tespiti yapılmaktadır. Bu iki yazılımda kütüphanemiz web sayfasında kullanıcılarımızın erişimine sunulmuştur.

ARGE11- Araştırmaların çıktıları (proje raporu, yayın, patent vb.) ödüllendirilmekte midir?

Araştırmaların çıktıları (proje raporu, yayın, patent vb.) “akademik teşvik yönetmeliği” ile ödüllendirilmektedir.

AR-GE12- Araştırma fırsatları ile ilgili kurum içi gerekli bilgi paylaşımı yapılmakta mıdır?

Bilimsel Araştırma Projeleri birimi tarafından proje bilgileri ile diğer gelişmeler kurum içi ve dışından görülecek şekilde <http://yalova.edu.tr/bap> sitesinden gerekli bilgi paylaşım yapılmaktadır.

AR-GE13-Verilen doktora derecelerinin çeşitliliği ve doktora öğrencilerinin yurtiçi ve yurtdışı üniversitelerde öğretim görevlisi olarak işe başlama oranları takip ediliyor mu? Kurum tarafından verilen doktora derecesi ile akademik ortamda iş bulan öğrencilerin oranı nedir ?

Üniversitemiz şu ana kadar doktora mezunu vermemiştir

AR-GE14- Kurum, araştırma öncelikleri kapsamındaki faaliyetleri için gerekli fiziki/teknik altyapının ve mali kaynakların oluşturulmasına ve uygun şekilde kullanımına yönelik politikalara sahip midir?

Birimlerin konularına göre Araştırma Geliştirme Laboratuvarları (Ar-Ge Lab.) mevcuttur. Teknolojik imkânlarla donanmış, çağdaş ve bilimsel tüm gelişmeleri çalışmalarına yansıtan, yenilikçi düşünceye sahip, üretmeyi bilen ve tüm imkânlarını etkili, ekonomik ve verimli kullanan anlayış tarzıyla üniversite birimlerinin yaptığı bilimsel araştırmanın kalitesini yükseltmeye yönelik çalışmalar sürdürülmektedir. Birimlerin laboratuvar vb. alt yapı ihtiyaçları BAP Kurumsal Projeleri ile desteklenmektedir.

AR-GE15- Kurum, öncelikleri kapsamındaki araştırma faaliyetlerinin nicelik ve nitelik olarak sürdürülebilirliğini nasıl güvence altına almaktadır?

Kurum, öncelikleri kapsamındaki araştırma faaliyetlerinin nicelik ve nitelik olarak sürdürülebilirliğini yapılan akademik kurul toplantılarında alınan kararlar ile sağlamakta olup çalışmalar BAP Yönergesi ile güvence altına alınmıştır.

Araştırma Kaynakları

AR-GE16- Kurumun fiziki/teknik altyapısı ve mali kaynakları, araştırma öncelikleri kapsamındaki faaliyetleri gerçekleştirmek için uygun ve yeterli midir?

Kalkınma Bakanlığı (DPT) tarafından desteklenen Merkezi Araştırma Laboratuvarı tamamlanmış olup Proje kapsamında Laboratuvar Malzemeleri satın alma işlemi tamamlanmış ve DPT Projesi kapatılmıştır. Yalova Üniversitesi Bilimsel Araştırma Projelerine yapılan başvurular bütçe kaynaklarının kısıtlı olması nedeniyle ortalama olarak % 25 olarak desteklenebilmektedir.

AR-GE17- Kurum içi kaynakların araştırma faaliyetlerine tahsisine yönelik açık kriterler mevcut mudur?

Bu kriterler nasıl belirlenmekte ve hangi sıklıkta gözden geçirilmektedir?

Kurum içi kaynakların araştırma faaliyetlerine tahsisine yönelik kriterler Yalova Üniversitesi Bilimsel Araştırma Projeleri Yönergesinde yer almakta olup, bu doğrultuda alınan kararlar duyurulmaktadır.

AR-GE18- Araştırma faaliyetlerine kurum içi kaynak tahsisine yönelik öncelikler mevcut ise ne tür parametreler (kurumun araştırma öncelikleri ile uyum, çok ortaklı/disiplinli araştırmalar, kurumlar arası ve/veya uluslararası ortaklıklar, lisansüstü çalışmalar, temel araştırma, uygulamalı araştırma, deneysel geliştirme, çıktı/performans vb.) dikkate alınmaktadır?

Araştırma faaliyetlerine kurum içi kaynak yönelik herhangi bir öncelik bulunmamaktadır.

AR-GE19- Kurum, kaynakların etkin/verimli kullanımı sağlamak ve ilave kaynak temin edebilmek için iç/dış paydaşlarla işbirliğini ve kurum dışından kaynak teminini nasıl teşvik etmekte ve desteklemektedir?

AR-GE20- Kurum dışından sağlanan mevcut dış destek (proje desteği, bağış, sponsorluk vb.) kurumun stratejik hedefleri ile uyumlu ve yeterli midir?

Kurum dışından sağlanan mevcut dış destek, Üniversitenin stratejik hedefleriyle uyumlu olup, desteklerin tümü stratejik hedeflerin gerçekleştirilmesine katkıda bulunmuştur.

AR-GE21-Kurum, araştırma faaliyetlerinin etik kurallara uygun olarak yürütülmesini sağlamak için ne tür destekler (Fikir ve Sanat Eserleri Kanununun gereğini yerine getirme, lisanlı yazılım kullanımı,) sunmaktadır?

Kurum araştırma faaliyetlerinin etik kurallara uygun olarak yürütülmesi kapsamında lisanslı yazılım kullanmaktadır.

AR-GE22- Kurum, araştırma bileşeni ile ilgili hedefleri kapsamında ihtiyaç duyulan kaynakların (fiziki/teknik altyapı, mali kaynaklar) sürdürülebilirliğini nasıl sağlamaktadır?

Kurum araştırma bileşeni ile ilgili hedefleri kapsamında ihtiyaç duyulan kaynakların sürdürülebilirliği, Rektörlük tarafından bütçe kaynakları ve insan kaynakları alanındaki düzenlemeler ile yapılmaktadır.

Araştırma Kadrosu

AR-GE23- Kurum, işe alınan/atanan araştırma personelinin gerekli yetkinliğe sahip olmasını nasıl güvence altına almaktadır?

Kuruma atanan araştırma personeli için aranan bilimsel kriterler, Yükseköğretim Kurulu Başkanlığı tarafından belirlenen Öğretim Üyesi Dışındaki Öğretim Elemanı Kadrolarına Yapılacak Atamalarda Uygulanacak Merkezi Sınav ile Giriş Sınavlarına İlişkin Usul ve Esaslar Hakkında Yönetmelik ile belirlenmekte ve başvuru sürecini takiben izlenen yazılı sınav uygulamalarında bu nitelikler teyit edilmektedir.

AR-GE24- Araştırma kadrosunun yetkinliği nasıl ölçülmekte ve değerlendirilmektedir?

Araştırma kadrosunu yetkinlik ölçüm nitelikleri ve puanlama sistemi fakülte bünyesinde bulunan uzman kişilerce belirlenmektedir. Kuruma ÖYP programı kapsamında atanan araştırma personelinin gerekli yetkinliğe sahip olma durumu ise doğrudan YÖK'e bağlı birimler tarafından takip edilmektedir.

AR-GE25- Araştırma kadrosunun yetkinliğinin geliştirilmesi ve iyileştirmesi için ne gibi imkânlar sunulmaktadır?

Üniversitemizde araştırma kadrosunun yetkinliğinin geliştirilmesi için Araştırma görevlilerine belli zaman aralıklarında kurum dışında araştırma yapmak üzere izin verilebilmekte, bütçe imkanları doğrultusunda görevlendirme giderleri karşılanmaktadır.

AR-GE26- Atama ve yükseltme sürecinde araştırma performansını nasıl değerlendirmektedir?

Üniversitemizde atama yükseltme kriterleri rektörlük kararı ile belirlenen "Yükseltme Ve Atama Kriterleri" ne göre yapılmaktadır. Yeniden atama ve görevde yükselme kriterleri de aynı şekilde Üniversite tarafından belirlenmektedir. Akademik Yükseltme ve Değerlendirme Kurulu tarafından atama ve yükseltmeye ilişkin performansı değerlendirerek ilgili akademik personelin atanması için gerekli asgari koşulları sağlayıp sağlayamadığı değerlendirilmektedir. Bu değerlendirme de ulusal ve uluslararası yayın, bilimsel toplantılar, projeler, patent vb. kriterler dikkate alınmaktadır.

AR-GE27- Araştırma bileşeni kapsamındaki hedeflerine ulaşmayı sağlayacak araştırma kadrosunun, nicelik ve nitelik olarak sürdürülebilirliğini nasıl güvence altına almaktadır?

Ulusal ve uluslararası düzeyde yayın yapan araştırmacılara, Üniversitemizin sağladığı destek dışında ilave olarak ulusal ve uluslararası bilimsel toplantılara katılım desteği sunulmaktadır. Ayrıca, her akademik seviyede atama ve yükseltme kriterleri nitelik ve nicelik olarak sürdürülebilirliğe olanak verecek ölçeklerde düzenlenmiştir.

Araştırma Performansının İzlenmesi ve İyileştirilmesi**AR-GE28- Kurumun araştırma performansı verilere dayalı ve periyodik olarak ölçülmekte ve değerlendirilmekte midir?****AR-GE29- Araştırma performansının değerlendirilmesinde,**

- ✓ **Doktora programlarına yönelik bilgiler (doktora programlarına kayıtlı öğrenci ve mezun sayıları, mezunların akademik ortamda ve/veya sanayi kuruluşlarında çalışma oranları, yurt içi ve yurt dışında çalışma oranları vb.),**
- ✓ **Bölge, ülke ve dünya ekonomisine katkısı,**
- ✓ **Kurumun mevcut araştırma faaliyetleri, araştırma hedefleriyle uyumu ve bu hedeflerin sağlanmasına katkısı kalite göstergesi olarak değerlendirilmekte ve izlenmekte midir?**

Doktora programlarına yönelik bilgilerden, doktora programlarına kayıtlı öğrenci ve mezun sayıları bilinmektedir. Ancak, mezunların akademik ortamda ve/veya sanayi kuruluşlarında çalışma oran sayıları, mezunların akademik ortamda ve/veya yurt içi ve yurt dışında çalışma oranları vb. bilgileri kayıt altına almaya yönelik çalışmalar devam etmektedir.

Lisansüstü araştırmalarının ve bilimsel araştırma projelerinin belirlenme ve desteklenme süreçlerinde bölgemiz, ülkemiz ve dünya ekonomisinin ihtiyaçları göz önünde bulundurulmaktadır. Araştırma performansının bölge, ülke ve dünya ekonomisine katkıları yıllık düzeyde araştırma çıktıları odaklı ulusal ve uluslararası bilimsel yayın, proje, bildiri, araştırma, atıf, tasarım, patent, ödül gibi ölçütlerin sayısı ile ve ayrıca akademik performansa göre üniversite sıralaması sistemleriyle değerlendirilmektedir.

AR-GE30- Araştırmaların kalitesinin değerlendirilmesi ve izlenmesine yönelik mekanizma mevcut mudur?

Kurumun mevcut araştırma faaliyetleri, araştırma hedefleriyle uyumu ve bu hedeflerin sağlanmasına katkısı kalite göstergesi olarak ele alınmaktadır. Üniversitenin Ar-Ge stratejisi kapsamında tanımlanan öncelikli alanlar başta olmak üzere, ulusal hedefler ve bölgesel ihtiyaçlar doğrultusunda, araştırma faaliyetleri desteklenmekle birlikte, kalite göstergesi olarak izlenmesi ve ölçülmesi konusunda kurumsal yapılanma çalışmaları devam etmektedir.

AR-GE31 Kurum, araştırma performansının kurumun hedeflerine ulaşmasındaki yeterliliğini nasıl gözden geçirmekte ve iyileştirilmesini nasıl gerçekleştirmektedir?

Üniversitemiz, araştırma performansının kurumun hedeflerine ulaşmasındaki yeterliliğini, 2013-2017 Stratejik Planında belirlenen hedefler ve bu hedeflere yönelik performans göstergeleri ile yıllık olarak değerlendirmekte, hedefe ulaşamayan faaliyetler için iyileştirmeye yönelik önlemler almaktadır.

D. Yönetim Sistemi

Yönetim ve İdari Birimlerin Yapısı

YÖN-1 Kurumun, yönetim ve idari yapılanmasında benimsediği bir yönetim modeli bulunmakta mıdır?

Üniversitemizin yönetim ve idari yapısı, 2547 Sayılı Yükseköğretim Kanunu, 2809 Sayılı Yükseköğretim Kurumları Teşkilatı Kanunu ve 124 Sayılı Kanun Hükmünde Kararname ile düzenlenmiştir. Üniversitemizin yönetim şekli kanunlarla kurulmuş olmakla birlikte, etkin bir yönetim modelinin sağlanması açısından birtakım yeni düzenlemeler yapılmıştır.

Bu düzenlemeler İç Kontrol ve Risk Yönetim sistemi çerçevesinde yapılan çalışmalar neticesinde oluşturulmuş, hiyerarşik yapının yanı sıra, fonksiyonel organizasyonel yapı ile çalışanların kurum, birim içerisinde konumunu gösteren yapı oluşturulmuştur. Ayrıca, üst yönetimin görev ve yetki dağılımı, APQC süreç sınıflandırma sistemiyle ortaya konulan ana süreçlerin etkileşimleri dikkate alınarak yeniden belirlenmiştir.

YÖN-2 Operasyonel süreçlerini (eğitim-öğretim ve araştırma) ve idari/destek süreçlerini nasıl yönetmektedir?

Üniversitemiz, operasyonel (eğitim-öğretim ve araştırma) süreçlerini ve destek süreçlerini Risk Yönetimi Strateji Belgesinde getirilen düzenlemeler doğrultusunda, ana süreç sorumluları ve alt süreç sorumluları vasıtasıyla yönetmekte, yeni /ek yasal ve kurumsal düzenlemeler olması halinde, süreçlerin revizyonu yapılarak, süreçlerin güncel olması sağlanmaktadır.

YÖN3- İç kontrol standartlarına uyum eylem planını ne kadar etkin düzeyde uygulanmaktadır?

İç kontrol standartlarına uyum eylem planımızda 141 adet eylem mevcut olup, bu eylemlerin 29.12.2015 tarihi itibarıyla 45 tanesi tamamlanmış ve etkin düzeyde uygulanmaktadır, 56 tanesi üzerinde çalışmalar büyük oranda bitirilmiştir.

Kaynakların Yönetimi

YÖN4- İnsan kaynaklarının yönetimi nasıl ve ne kadar etkin olarak gerçekleştirilmektedir?

İnsan kaynakları yönetimi iş gücü ile ilgili çeşitli kriterleri kullanarak gerek çalışan bağlılığı ve verimlilik gerekse iş yaşamının niteliği üzerinde olumlu gelişmelerin elde edilmesini sağlar. Aynı olarak insan kaynakları yönetimi performans ve ödüllendirme sistemleri ile çalışan memnuniyeti ve verimliliği artırmayı hedefler.

Personel ile ilgili tüm iş ve işlemler Personel Daire Başkanlığımızca yürütülmekte olup, ilgili başkanlıkta yürütülen iş ve işlemler etkin otomasyon sistemleri kullanılarak yapılmaktadır. Birimlerimizin akademik personel ihtiyaçları eğitim öğretim kalitesini arttıracak şekilde, idari personel ihtiyaçları da birimlerin genişleme kapasitesine göre karşılanmaktadır.

Memurlarımız için: İlgili birimlerimiz görev alanları ile ilgili araştırmalarda, incelemelerde ve uygulamalarda bulunmak üzere kamu kurum ve kuruluşlarının düzenlemiş olduğu eğitimlere gönderilmektedirler.

YÖN5- İdari ve destek hizmetleri sunan birimlerinde görev alan personelin eğitim ve liyakatlerinin üstlendikleri görevlerle uyumunu sağlamak üzere nasıl bir sistem kullanılmaktadır?

Üniversitemizde idari ve destek hizmetlerine yönelik eğitimlerimiz iki aşamadan oluşmaktadır. Birinci aşamada aday memurlarımızın memurluğa hazırlanırken gerekli donanımları edinmeleri sağlanmaktadır. İkinci aşamada ilgili birimlerimizin memurları alanları ile ilgili olmak üzere eğitime tabi tutulmaktadır.

Aday Memurlarımız için: Eğitimlerimiz Temel Eğitim, Hazırlayıcı Eğitim ve Staj Eğitimi olmak üzere üç aşamadan oluşmaktadır. Hazırlayıcı eğitimden geçen aday memurlarımız görevleri ile ilgili bilmeleri gereken teorik bilgileri kavramakta yine staj eğitimi ile de bu bilgileri nasıl uygulayacaklarını öğrenmektedirler.

YÖN6- Mali kaynakların yönetimi nasıl ve ne kadar etkin olarak gerçekleştirilmektedir?

Üniversitemizin mali kaynakların yönetimi Strateji Geliştirme Daire Başkanlığınca yürütülmektedir. Üniversitemize fonksiyonel bazda verilen ödenekler, stratejik plan doğrultusunda oluşturulan performans programları ile Üniversitemizin hedefleri dahilinde, plan bütçe ilişkisine tam olarak uyumlu bir kaynak tahsisi anlayışı içerisinde tahsis edilmektedir. Öncelikle, hedefleri gerçekleştirilmeden sorumlu birimler, yapacağı faaliyetler ve çoğu sonuç niteliğinde olan performans göstergesi hedeflerini ortaya koymakta ve bu doğrultuda Strateji Geliştirme Daire Başkanlığınca kaynaklar tahsis edilmektedir. Yıl içinde de hedeflerin gerçekleşmesini engellemeyecek şekilde birim talepleri karşısında aktarma/ekleme yapılmaktadır. Yapılan harcamaların etkinliği ve verimliliğini ortaya koymak üzere geliştirilen performans göstergelerinin gerçekleşmeleri, göstergenin türüne göre üçer aylık, altı aylık ya da yıllık olarak izlenmekte ve yıl sonunda İç Kontrol ve Risk Yönetimi

çalışmaları kapsamında, İzleme ve Yönlendirme Kurulu ve üst yönetim tarafından değerlendirilmektedir.

YÖN7- Taşınır ve taşınmaz kaynakların yönetimi nasıl ve ne kadar etkin olarak gerçekleştirilmektedir?

Üniversitemize ait ve tahsis edilen taşınmazları maliyet bedeli ile Üniversitemiz Strateji Geliştirme Daire Başkanlığı, durumu ile ilgili bilgileri de Yapı İşleri ve Teknik Daire Başkanlığı takip etmektedir.

Üniversitemiz birimlerinden gelen talepler taşınır birimizce kontrol edilmekte, mevcudumuzda olan mal ve malzemeler ilgili ambarlardan sağlanmakta, asgari stok seviyesinin altında olanlar satın alma usulü ile tedarik edilmektedir. Ayrıca taşınırlarımız, Maliye Bakanlığı Muhasebat Genel Müdürlüğü'ne bağlı Taşınır Kayıt Yönetim sistemi (TKYS) ile takip edilmektedir.

Bilgi Yönetim Sistemi

YÖN8- Her türlü faaliyet ve sürece ilişkin verileri toplamak, analiz etmek ve raporlamak üzere nasıl bir bilgi yönetim sistemi kullanılmaktadır?

Her türlü faaliyet ve sürece ilişkin verileri toplamak, analiz etmek ve raporlamak üzere, birbiriyle etkileşim içinde olmayan çeşitli yönetim bilgi sistemleri kullanılmaktadır. Yıl içerisinde yapılan protokol çerçevesinde tüm faaliyetlere yönelik entegre yönetim bilgi sistemi, Üniversite Bilgi Yönetim Sistemi kullanılmaya başlanmıştır.

YÖN9- Kullanılan bilgi yönetim sistemi,

YÖN9- A) Eğitim ve öğretim faaliyetlerine yönelik olarak hangi konuları (öğrencilerin; demografik bilgileri, gelişimi ve başarı oranı, program memnuniyeti vb.) kapsamaktadır?

Üniversitemizde öğrenciler için kullanılan bilgi yönetim sistemi Öğrenci Bilgi Sistemi (OBS)' dir. Bu sistem öğrencilerin eğitim-öğretim alanında yapılan tüm faaliyetleri kapsamaktadır.

YÖN9- B) Ar-Ge faaliyetlerine yönelik olarak hangi konuları (araştırma kadrosunun; ulusal/uluslararası dış kaynaklı proje sayısı ve bütçesi, yayımlarının nicelik ve niteliği, aldığı patentler, sanat eserleri vb.) kapsamaktadır?

Bu konu ile ilgili altyapı oluşturma çalışmaları devam etmektedir.

YÖN9- C) Mezunlara yönelik olarak hangi konuları (mezunların; istihdam oranları ve istihdamın sektörel dağılımı, nitelikleri, vb.) kapsamaktadır?

Mevcut bilgi yönetim sistemi bu tür verileri barındırmamakla beraber, programdan sorumlu öğretim elemanları tarafından mezun öğrencilerin istihdam durumları takip edilmektedir. Ayrıca mezunlara yönelik sayısal veriler ilgili birimler tarafından saklanmaktadır.

YÖN10- Kurumsal iç ve dış değerlendirme sürecine yönelik bilgiler nasıl ve hangi sıklıkta toplanmaktadır?

Kurumsal iç değerlendirme sürecine yönelik bilgiler, bilginin konusuna göre üçer, altı aylık ve yıllık periyotlar halinde toplanmaktadır.

YÖN11- Toplanan verilerin güvenliği, gizliliği (kişisel bilgiler gibi gizlilik gerektiren verilerin güvenliği ve üçüncü şahıslarla paylaşılmaması) ve güvenilirliği (somut ve objektif olması) nasıl sağlanmaktadır?

Güvenlik yazılımları ve yedekleme sistemleri yoluyla sağlanmaktadır.

Kurum Dışından Tedarik Edilen Hizmetlerin Kalitesi

YÖN12- Kurum dışından alınan idari ve/veya destek hizmetlerinin tedarik sürecine ilişkin kriterleri belirlenmiş midir?

Kamu kaynağı kullanılarak kurum dışından tedarik edilen idari ve/veya destek hizmetlerinin tedarik sürecine ilişkin kriterleri 4734 sayılı Kamu İhale Kanunu, 4735 Sayılı Kamu İhale Sözleşmeleri Kanunu ve ikincil mevzuatta düzenlenen hükümler doğrultusunda Süreç yönetimi kapsamında Satın Alma süreci içerisinde tedarik süreçleri oluşturulmuştur.

YÖN13-Kurum dışından alınan bu hizmetlerin uygunluğu, kalitesi ve sürekliliği nasıl güvence altına alınmaktadır?

Kurumumuzca alınacak hizmetlerin, idareimizce düzenlenen teknik şartnamelerde belirtilen hususlara uygunluğu, kalitesi ve sürekliliği sözleşmede belirtilen cezai müeyyidelerin varlığı (Para cezası, Kamu ihalelerine katılmaktan yasaklı hale gelmesi), idareimizce alınan teminatlar ilgili yasa hükümleri çerçevesinde yürütülmektedir.

Kamuoyunu Bilgilendirme

YÖN14- Kurum, topluma karşı sorumluluğunun gereği olarak, eğitim-öğretim, araştırma-geliştirme faaliyetlerini de içerecek şekilde faaliyetlerinin tümüyle ilgili güncel verileri kamuoyuyla paylaşmakta mıdır?

Üniversitemizde yapılan faaliyetler gününbirlik olarak sistemde web tabanlı olarak yayınlanmaktadır. Her yıl Şubat ayı sonuna kadar da bir önceki yıl faaliyetlerini içeren “İdare Faaliyet Raporu” hazırlanarak kamuoyu ile paylaşılmaktadır. (web sayfasında duyurulmaktadır.) Ayrıca, ilgili kişi ve kurumların bilgi ve belge talepleri mevzuat hükümleri doğrultusunda paylaşılabilir.

YÖN15- Kamuoyuna sunulan bilgilerin güncelliği, doğruluğu ve güvenilirliği nasıl güvence altına alınmaktadır?

Verilerin bilgilerin güncelliği, doğruluğu ve güvenilirliğinin sağlanması amacıyla yönetim bilgi sistemi geliştirme çalışmaları devam etmektedir.

Öte yandan, Üniversitemizin her yıl hazırladığı idare faaliyet raporunda, kamuoyuna sunulan bilgilerin doğruluğu ve güvenilirliği de “Üst Yöneticinin İç Kontrol Güvence Beyanı” ve “Mali Hizmetler Birim Yöneticisinin Beyanı” ile sağlanmaktadır.

Yönetimin Etkinliği ve Hesap Verebilirliği

YÖN16-Kurum, kalite güvencesi sistemini, mevcut yönetim ve idari sistemini, yöneticilerinin liderlik özelliklerini ve verimliliklerini ölçme ve izlemeye imkân tanıyacak şekilde tasarlamış mıdır?

YÖN17-Yönetim ve idarenin kurum çalışanlarına ve genel kamuoyuna hesap verebilirliğine yönelik ilan edilmiş politikası var mıdır?

E. Sonuç ve Değerlendirme

Üniversitemizin, güçlü yönleri ile iyileşmeye açık yönleri Kalite Güvencesi, Eğitim-Öğretim, Araştırma-Geliştirme ve Yönetim Sistemi başlıkları altında özet olarak aşağıda sunulmuştur.

Kalite Güvencesi:

Üniversitemiz, yeni kurulmuş bir üniversite olmakla beraber, akademik birimlerini, öğretim elemanı, idari personel, öğrenci sayısı ve fiziksel alt yapı bakımından verimlilik esaslı yapılanmıştır. Üniversitemiz bölgesel olarak öğretim elemanları ve öğrenciler bakımından tercih edilir nitelikteki konumuyla kalite güvence sistemini kurmakta ve yürütmekte avantajlı konumdadır. Ayrıca Üniversitemizde, ilgili mevzuatlar uyarınca hazırlanan yönergeler, usul ve esaslar, eylem planları uygulanmakta, yeni açılan birimlerimiz de kolaylıkla sisteme dâhil edilmektedir.

Bölgedeki büyük ölçekli endüstri kompleksleri ve potansiyelinden sosyal sorumluluk projesi kapsamında Üniversitemizin, fiziksel alt yapı gelişimine kaynak teşkil edecek aynı ya da nakdi yardım sağlanamamaktadır.

Eğitim-Öğretim:

Üniversitemizin, bulunduğu coğrafi konumundan ötürü ön sıralarda tercih edilen nitelikte olması, mezun olan öğrencilerimizin bölgenin potansiyeli nedeniyle kolayca istihdam edilebiliyor olması güçlü yönlerimizdendir.

Yalova ilinde öğrencilerimiz için yurt vb. konaklama hizmetleri henüz yeterli düzeyde değildir. Bu nedenle Üniversitemiz merkez yerleşkesi içerisinde KYK' ya tahsis edilen ve yap işlet devret modeli ile öğrenci yurdu yapılması planlanmaktadır.

Araştırma-Geliştirme:

Üniversitemiz; sanayi, turizm ve tarımın yoğunlaştığı bir bölgede merkezi bir konumda bulunmaktadır. Ayrıca İstanbul, Kocaeli ve Bursa illerinin merkezinde bulunması ve geniş bir hinterlanda hitap eden potansiyeli ile kamu-özel sektör-sanayi işbirliği ve araştırma geliştirme çalışmalarının ulusal ve çevre ihtiyaçlarına cevap verecek potansiyeldedir.

Yönetim Sistemi:

Yönetim süreçlerinde katılımıcılığın ve kalite gelişme süreçlerine yatkınlık ve yeterlilik eğitim-öğretim, araştırma geliştirme ve idari süreçlerde verimlilikle sonuçlanmaktadır.

İdari personelimizin Merkezi Sistem KPSS ile geliyor olması ve belli bir süre çalıştıktan sonra kendi aidiyet duyduğu coğrafi yerleşime naklen atanmak istemesi üzerine yetiştirdiğimiz personelin yerine yeni personelin ikamesi zorlaşmaktadır. Bu duruma bir çözüm olmak üzere aynı zamanda bir mevzuat gereksinimi olarak, her türlü görevi ve işi kapsayan görev tanımları, iş akış süreçleri hazırlanmış ve bu süreçler uygulamaya konulmuştur. Ayrıca, iş ve işlemlerimize dayanak olan yasal mevzuatların sürekli değişiyor olması verimliliğimizi azaltmaktadır. Buna ilişkin Üniversitemizde her yıl düzenli olarak akademik ve idari personelimize mevzuat ve kişisel gelişim eğitimleri vermeye çalışılmaktadır.

Üniversitemiz, Yükseköğretim Kalite Kurulu tarafından yetkilendirilen bir kurumca dış değerlendirme sürecine tabi olmamakla birlikte bundan sonraki değerlendirme süreçleri için ihtiyaç halinde gerekli önlemleri alacaktır.

EKLER

Ek 1: Yalova Üniversitesi Eğitim-Öğretim Birimleri

Yalova İktisadi ve İdari Bilimler Fakültesi	Hukuk Fakültesi
Çalışma Ekonomisi ve Endüstri İlişkileri	Hukuk
Çalışma Ekonomisi ve Endüstri İlişkileri (2. Öğretim)	İslami İlimler Fakültesi
İktisat	İlahiyat (Arapça)
İktisat (2. Öğretim)	İslami İlimler (Arapça)
İşletme (2. Öğretim)	Mühendislik Fakültesi
İşletme (İngilizce)	Bilgisayar Mühendisliği
İşletme (İngilizce) Uoip (Leeds Beckett)	Endüstri Mühendisliği
Sosyal Hizmet	Enerji Sistemleri Mühendisliği
Sosyal Hizmet (2. Öğretim)	Kimya ve Süreç Mühendisliği
Uluslararası İlişkiler (2. Öğretim)	Polimer Mühendisliği
Uluslararası İlişkiler (İngilizce)	Ulaştırma Mühendisliği
Uluslararası İlişkiler (İngilizce) (2. Öğretim)	Sanat ve Tasarım Fakültesi
Uluslararası Ticaret ve Finansman	İletişim Sanatları
Sosyal Bilimler Enstitüsü	Fen Bilimleri Enstitüsü
Çalışma Ekonomisi ve Endüstri İlişkileri (Doktora)	Bilgisayar Mühendisliği (Doktora)
Bankacılık ve Finansman (Tezsiz)	Bilgisayar Mühendisliği (Tezli)
Ekonomi (Tezli)	Bilişim Teknolojileri (Tezsiz)
Felsefe ve Din Bilimleri (Tezli)	Endüstri Mühendisliği (Tezli)
İnsan Kaynakları ve Çalışma İlişkileri (Tezli)	Enerji Sistemleri Mühendisliği (Tezli)
İnsan Kaynakları ve Çalışma İlişkileri (Tezsiz)	Enerji Yönetimi (Tezsiz)
İslam Araştırmaları (Arapça) (Doktora)	Kimya ve Süreç Mühendisliği (Doktora)
İslam Araştırmaları (Arapça) (Tezli)	Kimya ve Süreç Mühendisliği (Tezli)
İşletme (İngilizce) (Tezli)	Mühendislik Yönetimi (Tezsiz)
İşletme (Tezli)	Polimer Mühendisliği (Doktora)
İşletme (Tezsiz)	Polimer Mühendisliği (Tezli)
Kamu Hukuku (Tezli)	Polimer Mühendisliği (Tezsiz)
Kamu Hukuku (Tezsiz)	Termal Meslek Yüksekokulu
Sosyal Hizmet (Doktora)	Fizyoterapi
Sosyal Hizmet (Tezli)	İlk ve Acil Yardım
Sosyal Hizmet (Tezsiz)	Sağlık Kurumları İşletmeciliği
Sosyal Hizmet Kurumları Yönetimi (Tezsiz)	Armutlu Meslek Yüksekokulu
Sosyal Politika (Tezli)	Gıda Kalite Kontrolü ve Analizi
Temel İslam Bilimleri (Doktora)	Gıda Kalite Kontrolü ve Analizi (2. Öğretim)
Temel İslam Bilimleri (Tezli)	Gıda Teknolojisi
Uluslararası İlişkiler (Doktora)	Gıda Teknolojisi (2. Öğretim)
Uluslararası İlişkiler (Tezli)	Halkla İlişkiler ve Tanıtım

Uluslararası İlişkiler (Tezsiz)	Lojistik
Uluslararası Parasal Ekonomi (Tezsiz)	Su Ürünleri
Uluslararası Ticaret (Tezsiz)	Su Ürünleri İşleme Teknolojisi
Uluslararası Ticaret ve Finansman (Doktora)	Çınarcık Meslek Yüksekokulu
Uluslararası Ticaret ve Finansman (Tezli)	Adalet
Yalova Meslek Yüksekokulu	Adalet (2. Öğretim)
Aşçılık	Çocuk Gelişimi
Bilgisayar Programcılığı	Çocuk Gelişimi (2. Öğretim)
Bilgisayar Programcılığı (2. Öğretim)	Özel Güvenlik ve Koruma
Büro Yönetimi ve Yönetici Asistanlığı	Özel Güvenlik ve Koruma (2. Öğretim)
Büro Yönetimi ve Yönetici Asistanlığı (2. Öğretim)	Sosyal Hizmetler
Deniz Ulaştırma ve İşletme	Sosyal Hizmetler (2. Öğretim)
Deniz Ulaştırma ve İşletme (2. Öğretim)	Yaşlı Bakımı
Deniz ve Liman İşletmeciliği	Yerel Yönetimler
Deniz ve Liman İşletmeciliği (2. Öğretim)	Yerel Yönetimler (2. Öğretim)
İklimlendirme ve Soğutma Teknolojisi	
İklimlendirme ve Soğutma Teknolojisi (2. Öğretim)	
Lastik ve Plastik Teknolojisi	
Muhasebe ve Vergi Uygulamaları	
Muhasebe ve Vergi Uygulamaları (2. Öğretim)	
Pazarlama	
Pazarlama (2. Öğretim)	
Peyzaj ve Süs Bitkileri	
Peyzaj ve Süs Bitkileri (2. Öğretim)	
Sivil Savunma ve İtfaiyecilik	
Tekstil Teknolojisi	
Tekstil Teknolojisi (2. Öğretim)	
Turizm ve Otel İşletmeciliği	
Turizm ve Otel İşletmeciliği (2. Öğretim)	
Yat İşletme ve Yönetimi	
Yat İşletme ve Yönetimi (2. Öğretim)	

Ek 2: Stratejik Plan ve Performans Programında Yer Alan Ar-Ge alanındaki performans Göstergeleri

Bilimsel araştırma projesi sayısı
Bilimsel araştırma projelerine sağlanan kurum içi destek miktarı
Bilimsel araştırma projelerine sağlanan kurum dışı destek miktarı
Öğretim üyesi başına düşen bilimsel araştırma projesi sayısı
Üniversite kaynakları ile finanse edilen bilimsel araştırma projesi sayısı
Üniversite kaynakları ile yıl içinde tamamlanan bilimsel araştırma projesi sayısı
Kurum dışı kaynaklarla finanse edilen bilimsel araştırma projesi sayısı

Kurum dışı kaynaklar ile yıl içinde tamamlanan bilimsel araştırma projesi sayısı
Öğretim elemanı başına düşen bilimsel araştırma projesi sayısı
Bilimsel araştırma projelerinin kabul edilme oranı
Yapılan Analiz Sayısı (Yalova Ün. Mensupları)
Yapılan Analiz Sayısı (Diğer Kamu Kurumları)
Yapılan Analiz Sayısı (Özel Kuruluşlar)
Araştırmalara laboratuvar desteği sayısı(Öğretim Üyeleri)
Araştırmalara laboratuvar desteği sayısı(YL/Doktora Tez)
Bilimsel araştırma projesi destek başvurusunda bulunan araştırmacı sayısı
Bilimsel Yayın Sayısı
Öğretim üyesi başına düşen bilimsel yayın sayısı
Yurt içi toplantılara katılımı desteklenen öğretim elemanı sayısı
Yurt dışı toplantılara katılımı desteklenen öğretim elemanı sayısı
Üniversite Sanayi işbirliği çerçevesinde düzenlenen etkinlik sayısı
Sanayi kuruluşları ile gerçekleştirilen proje sayısı
Araştırma merkezi sayısı
Araştırma Merkezlerince düzenlenen etkinlik sayısı
Araştırma Merkezlerinde görevli personel sayısı
Araştırma Merkezlerince yapılan yayın sayısı
YÜSEM tarafından düzenlenen sertifikalı eğitim sayısı
Çeşitli kurumlara verilen eğitim ve danışmanlık hizmeti sayısı
Eğitime katılan kişi sayısı

Ek 3: Ar-Ge Süreç Tablosu

Ana Süreçler	Süreçler	Alt Süreçler	Süreç Formları	İş Akışları	Riskler	Kontroller	Eylem Planları
2. Akademik ve Bilimsel Araştırmalar Süreci	2.1. İç Kaynaklı Bilimsel Araştırma Projeleri Süreci	2.1.1. İç Kaynaklı Proje Başvuru ve Değerlendirme Süreci	1	1	9	12	7
		2.1.2. İç Kaynaklı Proje Yürütme ve İzleme Süreci	0	1	6	8	4
	2.2. Dış Kaynaklı Bilimsel Araştırma Projeleri Süreci	2.2.1. Dış Kaynaklı Proje Başvuru ve Değerlendirme Süreci	0	1	2	2	2
		2.2.2. Dış Kaynaklı Proje Yürütme ve İzleme Süreci	0	1	4	3	5
	2.3. Proje Yönetimi Süreci	2.3.1. Proje Yönetimi Süreci	0	1	0	0	0
	2.4. Sınai ve Fikri Mülkiyet Hakları Yönetim Süreci	2.4.1. Marka ve Patent İşlemleri Süreci	0	1	0	0	0
	2.5. Akademik Araştırmalar ve Yayın Süreci	2.5.1. Akademik Yayın Süreci	0	1	0	0	0
		2.5.2. Süreli Yayın Çıkartma Kararı İşlemleri Süreci	0	1	0	0	0
		2.5.3. Süreli Yayın İşlemleri Süreci	0	1	5	3	3
	2.6. Kütüphane ve Bilgi Kaynaklarının Yönetilmesi	2.6.1. İlişik Kesme İşlemleri Süreci	0	2	0	0	0
2.6.2. İade Alma İşlemleri Süreci		0	1	8	10	3	

	Süreci	2.6.3. Sayım İşlemleri Süreci	0	1	4	6	0
		2.6.4. Kütüphaneler arası İşbirliği Süreci	0	1	4	5	0
		2.6.5. Raf Hizmetleri Süreci	0	1	7	10	4
		2.6.6. Üyelik İşlemleri Süreci	0	1	1	1	0
		2.6.7. Ödünç Verme İşlemleri Süreci	0	1	7	12	5
		2.6.8. Kataloglama İşlemleri Süreci	0	1	6	10	1
		2.6.9. Koleksiyon Geliştirme Süreci	0	1	0	0	0
		2.7. Merkezi Araştırma Laboratuvarı İşlemleri Süreci	2.7.1. Kurum İçi ve Dışı Analiz ve Ölçüm Hizmetleri Süreci	0	1	4	4
	2.8. Araştırma Merkezlerinin Yönetimi Süreci	2.8.1. Toplantı, Organizasyon Süreci	0	1	7	11	0
		2.8.2. Araştırma Merkezlerinin Yönetimi Süreci	0	1	0	0	0
3. Bölgesel Kalkınmanın Desteklenmesi Süreci	3.1. Üniversite-Sanayi İlişkilerinin Yönetilmesi Süreci	3.1.1. Üniversite-Sanayi İşbirliği Arayüz Süreci	1	1	2	2	0
		3.1.2. Teknopark İşlemleri Süreci	0	1	0	0	0
	3.2. Sertifikalı Eğitim Programlarının Yönetilmesi Süreci	3.2.1. Sertifika/Seminer Eğitim Programları Süreci	0	1	4	5	0
		3.2.2. Eğitim Programlarının Hazırlanması ve Yürütülmesi Süreci	0	1	3	3	0
		3.2.3. İş Birliği ve Protokol İşlemleri Süreci	0	1	3	3	1

		3.2.4. Eğitimlik Ücreti Ödeme Süreci	0	1	3	2	1
--	--	--	---	---	---	---	---

Ek 4: Stratejik Plan ve Performans Programında Yer Alan Eğitim-Öğretim alanındaki Performans Göstergeleri

Derslik sayısı
Öğrenci başına düşen derslik alanı
Uygulama laboratuvarı sayısı
Öğrenci başına düşen laboratuvar alanı
Eğitim amaçlı kullanılan bilgisayar sayısı
Eğitim amaçlı kullanılan diğer teknolojik cihaz sayısı
Çift ana dal programı sayısı
Yan dal programı sayısı
Çift ana dal programına katılan öğrenci sayısı
Yan dal programına katılan öğrenci sayısı
Bologna çalışmaları çerçevesinde yapılan işlemlere ilişkin hazırlanan yıllık ilerleme raporu
Fakültelerdeki bölüm sayısı
Meslek yüksekokullarındaki program sayısı
Uzaktan eğitim sistemi ile öğretim verilen bölüm sayısı
Uzaktan eğitim sistemi ile öğretim verilen ders sayısı
Uzaktan eğitim sisteminde kayıtlı öğrenci sayısı
Yabancı dilde hazırlık eğitimi verilen lisans programı sayısı
Yabancı dilde hazırlık eğitimi verilen ön lisans programı sayısı
Yabancı dil hazırlık sınıfında okuyan öğrenci sayısı
Hazırlık eğitimi gören öğrencilerin toplam öğrenci sayısı içindeki payı
Kalite geliştirme çalışmaları
Akredite edilen laboratuvar sayısı
Akredite çalışmalarını yürüten akademik birim sayısı
Staj, iş başında eğitim ve Kariyer planlaması ile ilgili düzenlenen etkinlik sayısı
Zorunlu staj uygulaması bulunan bölüm sayısı
Staj yapan öğrenci sayısı
Kısmi zamanlı öğrenci çalıştırma programında yararlanan öğrenci sayısı

Teknik gezi sayısı
Teknik gezilere katılan öğrenci sayısı
Akademik danışman başına düşen öğrenci sayısı
Öğrencilerin karar alma süreçlerine katılımı
Öğrencilerin memnuniyet düzeyi
Bireysel istek, öneri ve şikâyetlerin değerlendirilme oranı
Enstitülerdeki öğrenci sayısı
Yüksek lisans programı sayısı
Doktora programı sayısı
Değişim programlarından yararlanan öğrenci sayısı
Değişim programlarından yararlanan akademik personel sayısı
Değişim programlarından yararlanan idari personel sayısı
Yurt dışındaki üniversitelerle yapılan ikili işbirliği anlaşması sayısı
Erasmus öğrenim hareketliliği kapsamında giden öğrenci sayısı
Erasmus öğrenim hareketliliği kapsamında gelen öğrenci sayısı
Erasmus eğitim alma hareketliliği kapsamında giden personel sayısı
Erasmus eğitim alma hareketliliği kapsamında gelen personel sayısı
Erasmus eğitim verme hareketliliği kapsamında giden personel sayısı
Erasmus eğitim verme hareketliliği kapsamında gelen personel sayısı
Farabi değişim programı kapsamında giden öğrenci sayısı
Farabi değişim programı kapsamında gelen öğrenci sayısı
Mevlana değişim programı kapsamında giden öğrenci sayısı
Mevlana değişim programı kapsamında gelen öğrenci sayısı
Uluslararası ortak eğitim öğretim programı kapsamında gelen öğrenci sayısı
Uluslararası ortak eğitim öğretim programı kapsamında giden öğrenci sayısı
Erasmus öğrenim hareketliliği kapsamında yapılan ikili anlaşma sayısı
Erasmus eğitim verme hareketliliği kapsamında yapılan protokol sayısı
Erasmus eğitim alma hareketliliği kapsamında yapılan protokol sayısı
Farabi Değişim Programı kapsamında yapılan Farabi protokolü sayısı
Mevlana Değişim Programı kapsamında yapılan Mevlana protokolü sayısı
Diğer üniversitelerle ikili iş birliği protokolü sayısı

E-Kitap sayısı
Yabancı dilde kitap sayısı
Toplam kitap sayısı
Sürelî yayın sayısı
Öğrenci başına düşen toplam kitap sayısı
Ödünç verme sayısı
Öğrencilerin kütüphanecilik hizmetlerinden memnuniyet düzeyi
Akademik personelin kütüphanecilik hizmetlerinden memnuniyet düzeyi
Öğrencilere sunulan hizmetlerin tanıtımına ilişkin hazırlanan doküman sayısı
Mezunlara yönelik düzenlenen etkinlik sayısı
Yeni öğrencilere yönelik düzenlenen etkinlik sayısı
Öğrenci motivasyonunu arttırmaya yönelik düzenlenen etkinlik sayısı
Yemek hizmetlerinden yararlanan öğrenci sayısı
Yemek bursu verilen öğrenci sayısı
Yurtdışındaki bilimsel etkinliklere katılan öğrenci sayısı
Yurt içindeki bilimsel etkinliklere katılan öğrenci sayısı
Öğrenci kulübü sayısı
Öğrenci kulüplerinin aktif üye sayısı
Öğrenci kulüpleri tarafından düzenlenen etkinlik sayısı
Kulüp etkinlikleri kapsamında düzenlenen gezi sayısı

Ek 5: Yalova Üniversitesi Kalite Komisyonu Yönergesi

YALOVA ÜNİVERSİTESİ KALİTE KOMİSYONU YÖNERGESİ

BİRİNCİ BÖLÜM

Amaç, Kapsam, Dayanak ve Tanımlar

Amaç

MADDE 1- (1) Bu yönergenin amacı, iç ve dış değerlendirme ve kalite geliştirme çalışmalarında bulunmak üzere Yalova Üniversitesi Kalite Komisyonu'nun kuruluş, görev ve çalışma usul ve esaslarını düzenlemektir.

Kapsam

MADDE 2- (1) Bu yönerge, Yalova Üniversitesi Kalite Komisyonu'nun kuruluş, görev ve çalışmasına ilişkin hükümleri kapsamaktadır.

Dayanak

MADDE 3- (1) Bu yönerge, Yükseköğretim Kurulu Başkanlığı, Yükseköğretim Kalite Güvencesi Yönetmeliği'nin 7 nci ve 8 inci maddelerine dayanılarak hazırlanmıştır.

Tanımlar

MADDE 4- (1) Bu yönergede geçen;

Üniversite: Yalova Üniversitesini,

- a) Akademik Birim: Yalova Üniversitesine bağlı fakülte, yüksekokul, meslek yüksekokulu ve enstitüleri,
 - b) İç Değerlendirme: Eğitim-öğretim ve araştırma faaliyetleri ile idari hizmetlerin kalitesinin ve kurumsal kalite geliştirme çalışmalarının, kalite komisyonu tarafından değerlendirilmesini,
 - c) Dış Değerlendirme: Üniversitenin veya bir programının, eğitim-öğretim ve araştırma faaliyetleri ile idari hizmetlerinin kalitesinin, Yükseköğretim Kalite Kurulu tarafından yetkilendirilen dış değerlendiriciler veya Yükseköğretim Kurulunca tanınan, bağımsız kalite değerlendirme tescil belgesine sahip dış değerlendirme kuruluşları tarafından yürütülen dış değerlendirme sürecini,
 - d) İç Değerlendirme Raporu: Stratejik plan, performans programı, faaliyet raporu ile bütünleşik yapıda, Yönetmeliğin 11 inci maddesi ve daha sonra Yükseköğretim Kurulu Başkanlığı tarafından çıkarılacak düzenlemelerde belirtilen diğer hususlara sahip olacak şekilde hazırlanan raporu,
 - e) Kalite Güvencesi: Üniversitenin veya bir programının, kalite standartları ile uyumlu kalite ve performans süreçlerini tam olarak yerine getirdiğine dair güvence sağlayabilmek için yapılan planlı ve sistemli işlemleri,
 - f) Komisyon: Bu Yönerge ile kurulmuş, Üniversitede kalite değerlendirme ve güvencesi çalışmaları ile akreditasyon çalışmalarının düzenlenmesi ve yürütülmesinden sorumlu komisyonu,
 - g) Öğrenci Temsilcisi: Yönergede belirtilen ilkelere sahip Yalova Üniversitesi öğrencisini,
 - h) Yönetmelik: Yükseköğretim Kalite Güvencesi Yönetmeliğini
 - ı) Rektör: Yalova Üniversitesi Rektörünü,
 - i) Senato: Yalova Üniversitesi Senatosunu,
 - j) Genel Sekreter: Yalova Üniversitesi Genel Sekreterini,
 - k) Strateji Geliştirme Daire Başkanı: Yalova Üniversitesi Strateji Geliştirme Daire Başkanını,
- ifade eder.

İKİNCİ BÖLÜM

Yalova Üniversitesi Kalite Komisyonu

Komisyonun oluşturulması ve organizasyon yapısı

MADDE 5 - (1) Kalite Komisyonu Rektörün başkanlığında;

a) Senato tarafından belirlenen ve farklı bilim alanlarından birden fazla olmamak şartıyla;

- Fakülte ve yüksekokuldan toplam 6 üye,
- Fen ve sosyal bilimler alanındaki meslek yüksekokullarını temsil etmek üzere 2 üye,
- Fen ve sosyal bilimler enstitülerini temsil etmek üzere 2 üye'den oluşacak şekilde 10 üye,

b) Genel Sekreter ve Strateji Geliştirme Daire Başkanı,

c) Fakülte ya da yüksekokul öğrencileri arasından, 3. Sınıfta eğitim-öğretim gören ve alt yarıyıldardan bütün derslerini geçmiş, genel not ortalaması sıralamasında ilk on içerisinde yer alan ve Rektör tarafından belirlenen bir öğrenci temsilcisi, olmak üzere toplam 13 üyeden oluşur.

2) Senato tarafından belirlenen ve 5 inci maddenin (a) bendinde yer alan üyelerin görev süreleri iki yıldır. Herhangi bir nedenle görev süresi biten ya da görevinden ayrılan üyenin yerine, 5 inci maddenin (a) bendinde açıklanan ilkeler doğrultusunda, Senato tarafından yeni üye belirlenir. Süresi bitmeden görevinden ayrılan üyenin yerine görevlendirilen üye, görevinden ayrılan üyenin kalan süresi kadar görev yapar.

(3) Geçerli mazereti olmaksızın toplantıya katılmayan üyelerin üyelikleri kendiliğinden sona ermiş sayılır. Üyelikleri bu yolla sona eren üyenin yerine, 1 inci maddenin (b) bendinde açıklanan ilkeler doğrultusunda, Senato tarafından yeni üye görevlendirilir. Yeni görevlendirilen üye, görevinden ayrılan üyenin kalan süresi kadar görev yapar.

(4) Öğrenci temsilcisinin görev süresi bir yıl olup, her eğitim öğretim yılı başında seçilerek komisyona bildirilir.

(5) Rektörün bulunmadığı zamanlarda komisyon başkanlığını, Rektörün görevlendireceği rektör yardımcısı yapar.

(6) Senato kararı ile yürürlüğe giren bu yönerge ve komisyonun yapısı Üniversitenin web sayfasında ilan edilir.

Çalışma usul ve esasları

MADDE 6 - (1) Komisyon, çalışmalarını aşağıda belirtilen usul ve esaslar doğrultusunda yürütür:

- Komisyon Haziran ve Mart ayında olmak üzere yılda iki kez toplanır. Başkanın çağırısı veya kurul üyelerinin salt çoğunluğunun yazılı isteği ile de ayrıca toplantı yapılabilir.
- Toplantı tarihi ve gündemi Başkan tarafından belirlenerek, komisyon üyelerine en az beş gün önceden bildirilir.
- Komisyon, üye tam sayısının salt çoğunluğu ile toplanır ve toplantıya katılanların salt çoğunluğu ile karar alır. Oyların eşit olması durumunda başkanın oyu doğrultusunda karar verilmiş sayılır.

(2) Mart ayındaki toplantıda İç Değerlendirme Raporunun nihai hali verilir.

(3) Komisyonun ofis ve personel destek hizmetleri, Strateji Geliştirme Daire Başkanlığı tarafından sağlanır.

Görevleri

MADDE 7 - (1) Komisyonun görevleri şunlardır:

- Üniversitenin stratejik planı ve hedefleri doğrultusunda; eğitim-öğretim ve araştırma faaliyetleri ile idari hizmetlerin değerlendirilmesi ve kalitesinin geliştirilmesi ile ilgili iç ve dış kalite güvence sistemini kurmak, kurumsal göstergeleri belirlemek ve bu kapsamda yapılacak çalışmalar Yükseköğretim Kalite Kurulu tarafından belirlenen usul ve esaslar doğrultusunda yürütmek ve bu çalışmalarını Senato onayına sunmak,
- Eğitim-öğretim ve araştırma faaliyetleri ile idari hizmetlerin tümünü içine alacak şekilde iç değerlendirme çalışmalarını yürütmek
- Kurumsal değerlendirme ve kalite geliştirme çalışmalarının sonuçlarını içeren yıllık kurumsal değerlendirme raporunu hazırlamak ve Senatoya sunmak,
- Yıllık iç değerlendirme raporunu ve varsa dış değerlendirme raporunu Üniversitenin web sayfasında yayınlamak suretiyle kamuoyuna duyurulmasını sağlamak,
- Senato tarafından onaylanan iç değerlendirme raporunu Yükseköğretim Kalite Kuruluna sunmak,
- Dış değerlendirme sürecinde gerekli hazırlıkları yapmak, Yükseköğretim Kalite Kurulu ile dış değerlendirmeyi yapacak kurumlara her türlü desteği vermek.

(2) İç ve dış değerlendirme kalite güvence sisteminin oluşturulması ve uygulanmasında, Üniversite İç Kontrol ve Risk Yönetim Sisteminde belirlenmiş olan süreçler ile birlikte tanımlanmış riskler ve iyileştirme planları dikkate alınır.

ÜÇÜNCÜ BÖLÜM

Diğer Hükümler

MADDE 8- (1)Komisyon, eğitim-öğretim süreçleri, danışmanlık ve yönetim süreçleri ile ilgili paydaşlardan, iç ve dış kalite güvence sisteminin oluşturulması ve uygulanması aşamasında, uygun yöntemlerle görüş ve önerilerinin elde edilmesini sağlar.

MADDE 9- (1) İç ve Dış Değerlendirme çalışmalarını etkin biçimde yürütülebilmesi için komisyon, her birinin görev ve sorumluluk alanı farklı olmak üzere bir ya da daha fazla alt komisyonun kurulmasına karar verebilir. Alt komisyonun kurulması halinde, ilgili sorumluluk alanları dâhilinde gerekli çalışmalar alt komisyon sorumlusu tarafından yürütülür.

Yürürlük

MADDE 10 - (1) Bu Yönerge, Senatoda onaylandığı tarihten itibaren yürürlüğe girer.

Yürütme

MADDE 11 - (1) Bu Yönerge hükümleri Rektör tarafından yürütülür.

GEÇİCİ MADDE 1- (1) 2016 yılı için, bu Yönergenin yürürlüğe girdiği tarihten itibaren Haziran sonuna kadar, müteakip yıllarda ise Mart ayına kadar İç Değerlendirme Raporu Senato tarafından onaylanarak kamuoyu ile paylaşılır.